

Polisi, Cylch Gorchwyl a Gweithdrefnau Gweithredu Moeseg Ymchwil ar gyfer Is-grŵp Moeseg y Brifysgol a Phwyllgorau Moeseg Ymchwil Cyfadrannau.

University of
South Wales
Prifysgol
De Cymru

Mae'r ddogfen hon yn amlinellu'r polisi a'r gweithdrefnau ar gyfer sefydlu prosesau adolygu moeseg ym Mhrifysgol De Cymru. Mae uniondeb ymchwil yn elfen ganolog o ymchwil a gwyddoniaeth o ansawdd uchel. Dylai pob gwaith ymchwil ym Mhrifysgol De Cymru lynu wrth y safonau moesegol uchaf a, **phan fydd angen, ei gyflwyno ar gyfer adolygiad moesegol annibynnol.**

Yn unol â'r Concordat i Gefnogi Uniondeb Ymchwil (2012) yn ogystal â Fframwaith Polisi'r DU ar gyfer Ymchwil Iechyd a Gofal Cymdeithasol (2018), mae'n ofynnol i'r Brifysgol sicrhau bod gweithdrefnau priodol ar waith er mwyn sicrhau uniondeb ymchwil, ac mae cydymffurfiaeth yn amod er mwyn derbyn cyllid gan Gyngor Cyllido Addysg Uwch Lloegr (HEFCE). Disgwylir i ymchwilwyr gynnal yr ymchwil hefyd yn unol â Chod Arfer Ymchwil Da Prifysgol De Cymru (PDC).

Ar gyfer staff a myfyrwyr, mae dull y Brifysgol yn seiliedig ar y Pwyllgorau Moeseg Ymchwil Cyfadrannau (FREC) yn cynnal proses o graffu moesegol ar brosiectau ymchwil unigol, proses sydd wedi'i sefydlu ym mhob un o gyfadrannau'r Brifysgol. Mae'r rhain yn gweithredu yn unol â chylch gorchwyl, cyfansoddiad a gweithdrefnau sy'n cael eu disgrifio yn y ddogfen hon.

Cyfrifoldeb yr ymchwilydd yw nodi'r risgiau posibl y gallai eu hymchwil eu cyflwyno i gyfranogwyr a mynd i'r afael â'r rhain wrth wneud cais am gymeradwyaeth foesegol ac yn yr asesiad risg iechyd a diogelwch. Mae canllaw penodol ar asesu risg ar gael ar dudalennau gwe Iechyd a Diogelwch y Brifysgol.

Mae'r polisi hwn yn berthnasol i'r holl gyfadrannau ac adrannau corfforaethol, yn ogystal ag unigolion neu sefydliadau allanol sy'n ymgymryd â gwaith ymchwil o dan nawdd y Brifysgol.

Awst 2019

Contents

1.1	Dim angen Gwneud Cais am Gymeradwyaeth Foesebol ar gyfer Ymchwil	3
1.2	A yw eich Ymchwil yn Risg Uchel neu'n Risg Isel?	4
1.3	Ymchwil Anifeiliaid	5
1.4	Meinweoedd Dynol	5
1.5	Y Rheoliad Cyffredinol ar Ddiogelu Data (GDPR) 2018	5
1.6	Ailddefnyddio data (data eilaidd)	5
1.7	Gwerthuso Cwrs/Modiwl NEU Werthuso Dulliau/Ymarfer Addysgu	6
1.8	Gweithgareddau gwaharddedig a gweithgareddau a ganiateir cyn cymeradwyaeth foesebol	6
2	Diffiniadau	7
2.1	Ymchwil	7
2.2	Galluedd i Gydsynio	7
2.3	Cywilyddio	8
2.4	Bregusrwydd / Plant / Oedolion mewn Perygl (o niwed)	8
3	Sefydlu Pwyllgorau Moeseg	9
3.1	Trefniadau Cyfadranau	9
3.2	Adrannau Corfforaethol	10
3.3	Colegau Partner a chysiau dysgu o bell	10
3.4	Ymchwil Tramor a chymeradwyaeth foesebol	10
4	Cyfansoddiad ac Aelodaeth	11
4.1	Creu Pwyllgorau Moeseg Ymchwil ychwanegol neu newydd mewn Cyfadran	11
5	Cymeradwyo Ceisiadau Ymchwil gan Bwyllgorau Moeseg Ymchwil Cyfadranau	12
5.1	Llwybrau at gymeradwyaeth Risg Uchel / Risg Isel	12
5.2	Rôl y goruchwyliwr myfyrwr	14
5.3	Rôl Pwyllgor Moeseg Ymchwil Cyfadranau	14
5.4	Elfennau gofynnol cais am gymeradwyaeth foesebol	15
5.5	Cymeradwyaeth Foesebol y GIG / Asiantaethau Allanol Eraill	16
5.6	Materion Cyfreithiol	16
6	Prosesu Ceisiadau Moesegol	16
7	Archwilio	17
8	Apelio yn Erbyn Penderfyniad Pwyllgor Moeseg	18
9	Gofyn am Newidiadau i Gais am Gymeradwyaeth Foesebol ar gyfer Ymchwil sydd eisoes wedi'i Gymeradwyo	18
10	Ymchwil allanol – chwilio am gyfranogwyr o PDC	18
11	Camymddwyn mewn Perthynas ag Ymchwil	19
12	Atodiad	20
12.1	Atodiad 1 Cylch Gorchwyl Is-grŵp Moeseg y Brifysgol	20
12.2	Atodiad 2 Cylch Gorchwyl Pwyllgor Moeseg Ymchwil Cyfadranau (PMYC)	22
12.3	Atodiad 3 – Rôl Cadeirydd Moeseg Ymchwil Cyfadran	24
12.4	Atodiad 4 – Rôl a Chyfrifoldebau Aelodau PMYC	26
12.5	Atodiad 5 – Trosolwg o Lwybrau Cymeradwyaeth Foesebol y Gyfadran Busnes a Chymdeithas, y Gyfadran Diwydiannau Creadigol a'r Gyfadran Cyfrifiadura, Peirianeg a Gwyddoniaeth	28
12.6	Atodiad 6 – Trosolwg o Lwybrau Cymeradwyaeth Foesebol Cyfadran y Gwyddorau Bywyd ac Addysg	29
12.7	Atodiad 7 – Polisi Camymddwyn mewn Perthynas ag Ymchwil	31

1 Ar gyfer pa Fath o Ymchwil y mae angen Adolygiad Moesegol?

Wrth ystyried goblygiadau moesegol posibl gweithgarwch ymchwil arfaethedig, mae'n rhaid ystyried tair elfen:

- Y risgiau i'r cyfranogwyr (wedi'u cydbwysu yn erbyn a allai'r ymchwil helpu unrhyw gyfranogwyr)
- Y risgiau i'r tîm Ymchwil (a allai lleoliadau neu bwnc arfaethedig achosi niwed i'r ymchwilydd/ymchwilywyr?)
- Y risgiau i enw da'r Brifysgol?

Mae'n rhaid i bob gwaith ymchwil, ymchwil ar sail ymarfer a gwerthusiadau o wasanaeth sy'n cynnwys unrhyw rai o'r isod geisio sicrhau cymeradwyaeth foesegol. Fel isafswm, mae'n rhaid i ymchwil sy'n cael ei ariannu'n allanol gyflawni'r safonau a ddisgwylir gan gyrff ariannu.

1. cyfranogwyr sy'n bobl*
2. data pobl* (gan gynnwys data personol adnabyddadwy sy'n cael ei gwmpasu gan y GDPR 2018)
3. yn ddadleuol yn ddiwylliannol neu'n gymdeithasol neu a allai dorri hawliau unigolion eraill
4. ymchwil gydag anifeiliaid
5. ymchwil sy'n gysylltiedig ag astudio materion diogelwch neu sy'n ymhlyg yn y ddeddfwriaeth PREVENT
6. a allai gael effeithiau negyddol ar yr amgylchedd neu gymdeithas
7. sy'n cynnwys risg i enw da yr ymchwilydd neu'r Brifysgol

*Mae'n rhaid i ddadansoddiad eilaidd o ddata o astudiaethau o'r fath geisio cymeradwyaeth foesegol hefyd

Ceir diffiniad o ymchwil isod yn 'niffiniad 2.1'

1.1 Dim angen Gwneud Cais am Gymeradwyaeth Foesegol ar gyfer Ymchwil

Os nad yw eich ymchwil yn bodloni'r meini prawf i geisio adolygiad moeseg ymchwil yna nid oes angen i'ch ymchwil wneud cais ffurfiol am gymeradwyaeth foesegol. Er enghraifft, ni fyddai angen cymeradwyaeth moeseg ymchwil ffurfiol fel arfer ar adolygiad o lenyddiaeth, ond byddai hyn yn parhau i ddibynnu ar y pwnc dan sylw. Mae'n rhaid cymryd gofal a cheisio cyngor os bydd unrhyw ansicrwydd. Yn yr enghraifft hon, byddai angen cymeradwyaeth foesegol ar gyfer adolygiad o lenyddiaeth sy'n bwriadu defnyddio neu a allai fod angen defnyddio deunydd anghyfreithlon, neu bynciau sensitif neu ddadleuol iawn (e.e. pedoffilia, trais neu droseddau - ond heb fod yn gyfyngedig i hynny).

NODER – mae'n rhaid i unrhyw weithgareddau sy'n cael eu cynnal o dan nawdd y Brifysgol gael eu cynnal yn unol ag ymarfer moesegol derbyniol (lleihau niwed, budd nid niwed a chyfrinachedd) yn ogystal â chodau ymddygiad proffesiynol cydnabyddedig.

Os **yw** eich ymchwil yn bodloni'r meini prawf ar gyfer cymeradwyaeth moeseg ymchwil, cyfeiriwch at adran 1.2 i ganfod a yw eich ymchwil yn cael ei ystyried yn **RISG UCHEL** neu **ISEL**.

1.2 A yw eich Ymchwil yn Risg Uchel neu'n Risg Isel?

Os yw eich ymchwil yn cynnwys unrhyw rai o'r eitemau a restrir isod yna ystyrir bod eich ymchwil yn **RISG UCHEL** a dylech fynd ati i sicrhau cymeradwyaeth Moeseg Ymchwil drwy'r llwybr Risg Uchel ar gyfer cyfadran ymchwilydd arweiniol PDC.

1	<p>Yn ymwneud ag unrhyw un yr ystyrir ei fod yn agored i niwed*, er enghraifft:</p> <ul style="list-style-type: none"> • Unrhyw un o dan 18 oed • Oedolion mewn perygl* <p>Oni fyddant mewn lleoliad achrededig a bod gofalwr neu weithiwr proffesiynol â dyletswydd gofal gyda hwy</p>
2	<p>Yn cynnwys:</p> <ul style="list-style-type: none"> • Oedolion neu blant sydd wedi cael diagnosis o salwch meddwl/salwch terfynol/dementia/mewn cartref gofal preswyl • Oedolion neu blant mewn sefyllfaoedd argyfyngus • Oedolion neu blant â galluedd cyfyngedig i gydsynio*
3	<p>Yn cynnwys y rhai sy'n "ddibynol" ar eraill (er enghraifft plant ysgol neu fyfyrwyr)</p> <p>Oni fyddant mewn lleoliad achrededig sy'n gysylltiedig ag amodau gweithio neu arferion arferol ac o fewn oriau gweithredu arferol, er enghraifft sefydliad diwylliannol, cyn ysgol, ysgol, prifysgol, neu glwb ieuencid, lle bydd yr ymchwil yn cael ei gynnal fel rhan o arfer proffesiynol, a allai gynnwys datblygu cwricwlwm</p>
4	<p>Yn galw am gymeradwyaeth foesegol lawn, er enghraifft y GIG drwy IRAS. Fodd bynnag, mewn rhai achosion, gall Cadeirydd Moeseg Ymchwil y Gyfadran adolygu drwy gamau gweithredu gan y Cadeirydd.</p>
5	<p>Yn galw am drwydded y Ddeddf Meinweoedd Dynol</p>
6	<p>Yn cynnwys gweithdrefnau "cudd-wybodaeth", er enghraifft mewn astudiaethau arsylwi cudd-wybodaeth.</p>
7	<p>Yn cynnwys unrhyw beth sy'n cael ei ystyried yn "sensitif". Er enghraifft, mae risg y gallai'r rhai sy'n gysylltiedig ddatgelu gwybodaeth sy'n cyfaddawdu'r ymchwil (e.e. gweithgareddau anghyfreithlon; gweithgareddau lle y gallai barn foesol amrywio, camymddygiad proffesiynol posibl – camgymeriadau gwaith).</p>
8	<p>Yn creu straen neu bryder seicolegol sylweddol, neu'n achosi cywilydd* neu'n achosi mwy na niwed / canlyniadau negyddol dros dro y tu hwnt i'r risgiau y bydd y cyfranogwyr yn eu profi mewn bywyd arferol (a lle bydd y posibilrwydd o "niwed" dros dro wedi'i nodi'n benodol yn nalen wybodaeth y cyfranogwr). Os bydd unrhyw amheuaeth ynglŷn â'r derminoleg uchod, cysylltwch â'r swyddfa llywodraethu ymchwil.</p>
9	<p>Yn cynnwys gweinyddu cyffuriau, plasebo neu sylweddau eraill (er enghraifft sylweddau bwyd neu fitaminau) fel rhan o'r astudiaeth hon.</p>
10	<p>Yn cynnwys gweithdrefnau ymledol (gan gynnwys ond heb fod yn gyfyngedig i samlo gwaed, casglu samplau biolegol, neu drosglwyddo cerrynt drwy gorff cyfranogwr, ac yn y blaen).</p>
11	<p>Yn cynnig unrhyw gymhellion ariannol i gyfranogi yn yr astudiaeth.</p>
12	<p>Yn bwriadu recriwtio carcharorion neu droseddwrwyr ifanc drwy Wasanaeth Carchardai a Phrawf Ei Mawrhydi</p>
	<p>* Wedi'i ddiffinio yn adran 2</p>

Os yw eich ymchwil yn galw am gymeradwyaeth foesegol ond nad yw'n cynnwys unrhyw rai o'r uchod, yna mae'n briodol ystyried bod y gweithgarwch yn **RISG ISEL**.

Er mwyn osgoi unrhyw amheuaeth, dylech bob amser geisio cyngor gan Gadeirydd Moeseg Ymchwil y Gyfadrn.

1.3 Ymchwil Anifeiliaid

Mae ymchwil ar ‘anifeiliaid gwarchoddedig’ yn cael ei reoleiddio’n gaeth gan y Swyddfa Gartref yn unol â Deddf Anifeiliaid (Gweithdrefnau Gwyddonol) 1986 gweler: <https://www.gov.uk/government/publications/consolidated-version-of-aspa-1986>

At ddibenion y Ddeddf hon, mae “anifail gwarchoddedig” yn cynnwys unrhyw fertebrataid, ar wahân i fodau dynol ac unrhyw seffalopod byw. Dim ond o dan drwydded y caniateir ymchwil gydag anifeiliaid byw (neu ladd anifeiliaid). Nid oes gan Brifysgol De Cymru drwydded ac felly ni chaniateir ymchwil gydag anifeiliaid ar dir Prifysgol De Cymru ar hyn o bryd.

1.4 Meinweoedd Dynol

Nid oes gan y Brifysgol Drwydded Awdurdod Meinweoedd Dynol ar hyn o bryd, ac mae’n rhai i unrhyw weithgarwch sy’n defnyddio samplau sy’n deillio o, neu a gafwyd gan fodau dynol gydymffurfio â’r amodau sy’n cael eu gorfodi yn sgil peidio â chael trwydded. Felly, mae’r rheoliadau’n nodi bod yn rhaid i’r holl samplau sydd yn y lleoliadau am unrhyw gyfnod o amser (mwy nag ychydig ddyddiau) gael eu cwmpasu gan drwydded yr Awdurdod Meinweoedd Dynol (HTA), neu Gymeradwyaeth Foesebol gyfredol/ddilys y GIG. Mae’n rhaid i samplau nad ydynt wedi’u cwmpasu gael eu gwaredu yn unol â’r gweithdrefnau gweithredu safonol perthnasol ar gyfer labordai. Mae samplau sydd wedi’u prosesu i fod yn 100% anghellog wedi’u heithrio rhag y rheoliad HTA.

1.5 Y Rheoliad Cyffredinol ar Ddiogelu Data (GDPR) 2018

Mae deddfwriaeth GDPR 2018 yn berthnasol i **BOB** gwaith ymchwil sy’n ceisio casglu neu brosesu data personol. Gellir cael y data yn uniongyrchol gan gyfranogwr neu drwy drydydd parti. Mae’r GDPR yn mabwysiadu diffiniad “cyffredinol” o ymchwil, gan gwmpasu gweithgareddau endidau cyhoeddus a phreifat yn yr un modd. Mae’r GDPR yn ceisio annog arloesedd, cyhyd ag y bydd sefydliadau yn gweithredu **trefniadau diogelu priodol**.

Mae’r Brifysgol wedi creu dogfen ganllaw o’r enw ‘GDPR for Research’ sy’n darparu canllaw ymarferol ar y ddeddfwriaeth newydd ynglŷn ag ymchwil sy’n cynnwys data personol.

Dylid nodi nad yw camau gweithredu sydd eu hangen i gydymffurfio â’r GDPR yn disodli camau gweithredu a fyddai’n ofynnol o dan unrhyw fframwaith arall gan gynnwys cymeradwyaeth foesebol – **mae’n rhaid iddynt gyd-fodoli**.

Mae’n rhaid i unrhyw ymchwil sy’n bwriadu casglu a storio data personol (gan gynnwys data categorïau arbennig) lynu wrth, a chydymffurfio â’r GDPR (2018) a sicrhau eu bod yn gyfarwydd â disgwyliadau a gofynion yr holl ddeddfwriaeth gysylltiedig.

Am wybodaeth bellach, gweler: <http://uso.southwales.ac.uk/ig/dp/index.html>

1.6 Ailddefnyddio data (data eilaidd)

Ni fydd y Brifysgol **fel arfer** yn gofyn am adolygiad moesebol ffurfiol ar gyfer **dadansoddiad o ddata eilaidd** cyhyd ag y bydd **pob un** o’r isod yn berthnasol:

- Mae’r set data yn gwbl ddiennw ac ni fydd unrhyw wybodaeth bersonol yn bresennol neu’n cael ei chasglu (nid yw hyn yn cynnwys setiau data y maent eisoes yn berchen arnynt ond sydd angen eu gwneud yn ddiennw).
- Nid yw’r data yn cael ei ystyried yn sensitif neu’n gyfrinachol ei natur.

- Nid yw'r data yn cyflwyno unrhyw risg i enw da Prifysgol De Cymru nac unrhyw sefydliad arall.
- Mae'r data ar gael yn rhydd drwy ddulliau cyhoeddus. Os yw'r data ar gael yn rhydd ar y Rhyngwrdd, mewn llyfrau neu ar fforwm cyhoeddus arall, mae caniatâd dealedig ar gyfer defnydd a dadansoddiad pellach.
- Gallwch brofi y bydd y data yn cael ei ddefnyddio at ddiben sydd wedi'i gynnwys o fewn cylch gorchwyl y caniatâd gwreiddiol a ddarparwyd gan wrthrychau'r data (bydd hyn yn glir ar gyfer setiau data sydd ar gael yn gyhoeddus) ac na fydd angen unrhyw ganiatâd ychwanegol.

Fel arall, mae'n rhaid i ymchwilwyr geisio cymeradwyaeth foesebol yn unol â'r llwybr cymeradwyo priodol a ddisgrifir ym Mholisi Moeseg Ymchwil y Brifysgol. Dylai ymchwilwyr benderfynu pa lwybr cymeradwyo yw'r un mwyaf priodol gan ddefnyddio diffiniadau PDC o ymchwil Risg Uchel, Isel a Sero, diffiniadau sydd wedi'u cynnwys ym Mholisi Moeseg Ymchwil Prifysgol De Cymru.

Mae'n bosibl y bydd gan gynhyrchydd data megis y Swyddfa Ystadegau Gwladol neu adrannau eraill y llywodraeth gyfyngiadau o ran cael mynediad i ddata a'u hailddefnyddio, ac mae'n rhaid cydymffurfio â hwy. Nid yw'r ffaith bod darn gwreiddiol o ymchwil wedi bod yn destun adolygiad moesebol ar gyfer casglu data yn diystyru materion moesebol sy'n deillio o'u hailddefnyddio.

1.7 Gwerthuso Cwrs/Modiwl NEU Werthuso Dulliau/Ymarfer Addysgu

Ni fydd y Brifysgol **fel arfer** yn gofyn am adolygiad moesebol ffurfiol ar gyfer y gweithgareddau hyn, ar yr amod:

- Nad yw'n waith ymchwil (gweler y diffiniad yn 3.1)
- Ei fod ond yn gysylltiedig ag ymarfer addysgu, dulliau addysgu neu werthusiad o fodiwl neu gwrs academaidd
- Bod y set ddata yn gwbl ddiennw ac ni fydd unrhyw wybodaeth bersonol yn cael ei chasglu (nid yw hyn yn cynnwys y setiau data sydd gennych yn awr sydd angen eu gwneud yn ddiennw)
- Nad ystyrir bod y data yn sensitif neu'n gyfrinachol ei natur
- Bod y gweithgarwch yn risg isel yn unol â pholisi Moeseg Ymchwil y Brifysgol
- Nad yw'r gwerthusiad yn debygol o gynhyrfu neu aflonyddu ar gyfranogwyr

Noder – Os ydych yn bwriadu cyhoeddi eich canfyddiadau neu os ydych yn credu bod posibilrwydd y byddwch yn dymuno cyhoeddi eich canfyddiadau, yna dylid cyflwyno cais risg isel drwy'r llwybr risg isel. Os bydd y pwyllgor risg isel yn cymeradwyo eich gwerthusiad, byddai hyn yn bodloni gofynion cyhoeddwr.

Gweithgareddau gwaharddedig a gweithgareddau a ganiateir cyn cymeradwyaeth foesebol

Mae'r canlynol wedi'u gwahardd cyn cael cymeradwyaeth foesebol (nid yw'n rhestr gynhwysfawr): casglu data, dadansoddi data a chysylltu â chyfranogwyr, neu eu recriwtio.

Felly, caniateir y canlynol: dylunio astudiaeth, dylunio offer casglu data, cysylltu â cheidwaid i gael caniatâd i gysylltu â'u chyfranogwyr ar ôl derbyn cymeradwyaeth foesebol a chynnal adolygiadau llenyddiaeth.

2 Diffiniadau

2.1 Ymchwil

Yng nghyd-destun Cymeradwyaeth Foesebol, mae **'Ymchwil'** yn golygu unrhyw weithgarwch sy'n cyflawni'r diffiniad o ymchwil a ddisgrifir gan Ddiffiniad Frascati (sydd wedi'i grynhoi isod); neu weithgarwch sy'n bwriadu cael ei gyhoeddi, a allai hefyd gynnwys **'Gwerthuso Gwasanaeth'** neu **'Archwiliad'**.

Mae ymchwil a datblygu arbrofol yn cynnwys gwaith creadigol a wneir ar sail systematig er mwyn cynyddu'r gronfa o wybodaeth, gan gynnwys gwybodaeth am fodau dynol, diwylliant a chymdeithas, a defnyddio'r gronfa wybodaeth hon i ddyfeisio cymwysiadau newydd.

Mae'r term Ymchwil a Datblygu yn cwmpasu tri gweithgarwch: ymchwil sylfaenol, ymchwil gymhwysol a datblygiad arbrofol.

Gwaith arbrofol neu ddamcaniaethol yw **ymchwil sylfaenol** a wneir yn bennaf i gaffael gwybodaeth newydd am sylfaen sylfaenol ffenomena a ffeithiau y gellir eu harsylwi, heb unrhyw gymhwysiad neu ddefnydd penodol dan sylw.

Mae **ymchwil gymhwysol** hefyd yn ymchwiliad a gynhelir er mwyn caffael gwybodaeth newydd. Fodd bynnag, mae'n cael ei gyfeirio'n bennaf at nod neu amcan ymarferol penodol.

Gwaith systematig yw **datblygiad arbrofol** sy'n tynnu ar wybodaeth bresennol a geir o ymchwil a/neu brofiad ymarferol, sy'n cael ei gyfeirio at gynhyrchu deunyddiau, cynnyrch neu ddyfeisiadau newydd, i osod prosesau, systemau a gwasanaethau newydd, neu wella'r rhai sydd eisoes wedi'u cynhyrchu neu eu gosod yn sylweddol. Mae Ymchwil a Datblygu yn cwmpasu gwaith Ymchwil a Datblygu ffurfiol mewn unedau Ymchwil a Datblygu ac Ymchwil a Datblygu anffurfiol ac achlysurol mewn unedau eraill.

Mae gwybodaeth bellach ar gael drwy: http://www.oecd-ilibrary.org/science-and-technology/frascati-manual-2015/concepts-and-definitions-for-identifying-r-and-d_9789264239012-4-en

2.2 Galluedd i Gydsynio

Galluedd yw'r gallu i ddeall, cofio a defnyddio gwybodaeth i wneud penderfyniad ac i gyfleu unrhyw benderfyniad a wneir. Mae galluedd yn benodol i amser a phenderfyniad, sy'n golygu bod angen ystyried pob penderfyniad ar wahân ar yr adeg y mae angen y penderfyniad. Mae gan rai pobl alluedd i wneud rhai penderfyniadau ond nid eraill, gall hyn newid dros amser ac nid yw byth yn benodol i ddiagnosis. Gall galluedd pobl amrywio a gall nifer o bethau amharu arno. Gall pobl â galluedd gydsynio i gymryd rhan mewn gwaith ymchwil. Mae'r Ddeddf Galluedd Meddyliol yn cyflwyno darpariaethau penodol er mwyn galluogi i bobl â galluedd diffygiol gymryd rhan mewn gwaith ymchwil.

Mae'r Ddeddf Galluedd Meddyliol (MCA) 2005 yn gyfraith (deddfwriaeth) ar gyfer Cymru a Lloegr a gynlluniwyd i ddiogelu a grymuso unigolion a allai fod â galluedd diffygiol i wneud eu penderfyniadau eu hunain. Mae'n hwyluso cynnwys unigolion â galluedd diffygiol neu gyfnewidiol mewn ymchwil. Mae'r Ddeddf yn berthnasol i unrhyw ymchwil sy'n cynnwys pobl na allant roi eu cydsyniad yng Nghymru a Lloegr, lle bynnag y caiff ei gynnal, ac eithrio ar gyfer treialon clinigol o gynhyrchion meddygol ymchwiliol, sy'n cael eu cwmpasu gan ddeddfwriaeth arall.

Mae pum egwyddor arweiniol i'r Ddeddf Galluedd Meddyliol:

- Rhaid tybio bod gan unigolion ddigon o alluedd i wneud penderfyniadau oni fydd tystiolaeth i'r gwrthwyneb.
- Rhaid helpu unigolion i wneud eu penderfyniadau eu hunain cyhyd ag y bo'n ymarferol.
- Nid yw gwneud penderfyniadau afresymol yn golygu bod diffyg galluedd gan unigolyn ar yr amod ei fod yn deall realiti'r sefyllfa.
- Rhaid i bob penderfyniad a wneir fod er lles gorau'r unigolyn
- Rhaid i bob penderfyniad a cham gweithredu gyfyngu cyn lleied â phosibl ar hawliau a rhyddid yr unigolyn.

Mae'n rhaid i fuddiannau unigolyn fod yn bwysicach na rhai'r prosiect ymchwil bob amser, ac mae'n rhaid parchu unrhyw wrthwynebiad a wneir gan berson â galluedd diffygiol. Cyfrifoldeb yr ymchwilydd, gydag ymgynghoriad priodol, yw penderfynu a oes gan rywun y galluedd i gydsynio i gymryd rhan mewn ymchwil. Gall galluedd newid a dylid ei asesu ar yr adeg y mae angen gwneud penderfyniad.

Mae angen cynnal asesiad gan weithiwr iechyd proffesiynol neu ymchwilydd â'r cymwysterau priodol. Yn yr achos hwn, mae meddu ar y cymwysterau priodol yn golygu rhywun sydd wedi, o fewn y tair blynedd diwethaf, ymgymryd â hyfforddiant neu hyfforddiant diweddar ar gyfer derbyn a sicrhau cydsyniad ar gyfer ymchwil gan oedolion â diffyg galluedd. Byddai disgwyliad i dystiolaeth o unrhyw hyfforddiant gael ei darparu yn y cais am gymeradwyaeth foesebol.

Am wybodaeth bellach cyfeiriwch at:

https://www.healthandcareresearch.gov.wales/uploads/News/research_and_impaired_mental_capacity_in_adults-guidance_for_researchers.pdf

2.3 Cywilyddio

Cywilyddio: Gwneud i (rywun) deimlo cywilydd ac yn ffôl drwy niweidio ei urddas a/neu ei falchder. (<https://en.oxforddictionaries.com/definition/humiliate>)

2.4 Bregusrwydd / Plant / Oedolion mewn Perygl (o niwed)

Diffiniad geiriadur Rhydychen o fod yn agored i niwed yw '(unigolyn) sydd angen gofal, cymorth neu ddiogelwch arbennig oherwydd ei oedran, anabledd, neu risg o niwed, camdriniaeth neu esgeulustod.

Mae grwpiau agored i niwed yn cynnwys plant (o dan 18 oed), ac oedolion mewn perygl (o niwed). Er ei bod yn anodd cael diffiniad manwl gywir, dylai ymchwilwyr fod yn ystyriol o'r cyd-destun y mae cyfranogwyr yn byw ynddo a chofio y gall unigolyn, mewn unrhyw sefyllfa, fod yn agored i niwed, er gwaethaf anallu ymchwilydd i ganfod pa mor fregus ydyw

Dylai ymchwilwyr fod yn ystyriol o allu unigolyn i ddeall yr hyn a ofynnir ohono, cyd-destunau sefydliadol (lle y gellir teimlo gorfodaeth), amgylchiadau unigol a sensitifrwydd y materion/themâu sy'n cael eu harchwilio.

I'r perwyl hwn, mae'r diffiniadau yma yn cyd-fynd â deddfwriaeth y DU, a allai fod yn destun diwygiadau neu newidiadau, ac mae'n cyfeirio at fframwaith o ystyriaethau cyd-destunol. Pan fydd deddfwriaeth yn newid yn ystod astudiaeth neu ymchwiliad, y Prif Ymchwilydd sy'n gyfrifol am gydymffurfio ag unrhyw ddiffiniadau, newidiadau neu gafeatau newydd.

Byddai angen i unrhyw ymchwil a wneir dramor sicrhau bod safonau a diogelwch y wlad honno yn cael eu cynnal.

Plant

Mae Deddf Plant 1989 yn diffinio 'plentyn' fel person o dan 18 oed. Mae Rheoliadau Rheoli Iechyd a Diogelwch yn y Gwaith 1999 (Rheoliad 19) yn diffinio'r term "plant/plentyn" fel personau rhwng genedigaeth ac 16 oed. Mae unigolion 16 a 17 oed yn 'bersonau ifanc' ac mae unrhyw un dros 18 oed yn cael eu hystyried yn oedolyn.

Defnyddir y term 'plentyn' yn y ddogfen hon i gyfeirio at unrhyw un o dan 18 oed.

Gellir defnyddio "person ifanc" i gyfeirio at rywun nad yw'n ystyried ei hun yn blentyn, ond sy'n cael ei ddiffinio'n gyfreithiol fel plentyn o dan 18 oed.

Oedolion sy'n Wynebu Risg (o niwed)

Yng Nghymru, mae '*Deddf Gwasanaethau Cymdeithasol a Llesiant 2014*', yn disgrifio "oedolyn sy'n wynebu risg" fel:

'Person sy'n 18 oed neu'n hŷn, sy'n cael, neu sy'n wynebu risg o gael, ei gam-drin neu ei esgeuluso, y mae arno anghenion am ofal a chymorth (p'un a yw'r awdurdod yn diwallu unrhyw un neu rai o'r anghenion hynny ai peidio), ac nad yw'n gallu, o ganlyniad i'r anghenion hynny, amddiffyn ei hun rhag cael, neu'r risg o gael, ei gam-drin neu ei esgeuluso.'

Gallai pobl ag anableddau dysgu, problemau iechyd meddwl, pobl hŷn a phobl anabl gael eu cynnwys yn y diffiniad hwn. Gallai deddfwriaethau eraill, gan gynnwys y rhai sy'n llywodraethu gwiriadau'r Gwasanaeth Datgelu a Gwahardd (DBS) roi amrywiadau gwahanol o'r diffiniad a dylid eu cymhwyso yn unol â hynny.

Beth i'w wneud os bydd camdriniaeth yn cael ei adrodd neu ei amau?

Dylai staff a myfyrwyr ymgyfarwyddo â Pholisi Diogelu PDC (F3 Ionawr 2019). Mae Atodiad 1 y polisi yn disgrifio beth i'w wneud os bydd camdriniaeth yn cael ei amau neu ei ddatgelu yn ystod gweithgarwch sy'n gysylltiedig â PDC, gan gynnwys ymchwil.

Polisi diogelu llawn PDC:

https://www.southwales.ac.uk/documents/1085/Safeguarding_Policy_v3_Jan_19.pdf

3 Sefydlu Pwyllgorau Moeseg

Mae'r Brifysgol wedi sefydlu Is-grŵp Moeseg y Brifysgol sy'n adrodd i Bwyllgor Ymchwil y Brifysgol, wedi'i gadeirio gan y Dirprwy Is-ganghellor (Academaidd) a'r Pwyllgor Sicrhau Ansawdd, sy'n cael ei gadeirio gan y Dirprwy Is-ganghellor (Dysgu, Addysgu a Phrofiad Myfyrwyr).

Mae gan bob Cyfadran Bwyllgor Moeseg Ymchwil y Gyfadran. Mae'n rhaid i Is-grŵp Moeseg y Brifysgol gymeradwyo'r cyfansoddiad, y cylch gorchwyl a'r gweithdrefnau ac felly maent yn is-grwpiau o Is-grŵp Moeseg y Brifysgol.

3.1 Trefniadau Cyfadranau

Mae'r **Gyfadran Diwydiannau Creadigol** yn defnyddio Pwyllgor Ymchwil y Gyfadran fel Pwyllgor Moeseg Ymchwil y Gyfadran ar gyfer adolygu a chymeradwyo ceisiadau moeseg ymchwil risg uchel ac archwilio/goruchwylio trefniadau moeseg risg uchel yn y gyfadran:

Mae'r **Gyfadran Gwyddor Bywyd ac Addysg** yn defnyddio Pwyllgor Moeseg Ymchwil dynodedig y Gyfadran i adolygu a chymeradwyo ceisiadau risg uchel, ac archwilio/goruchwylio trefniadau ar gyfer adolygiad risg isel a chymeradwyaeth. Mae Is-bwyllgorau Moeseg Ymchwil Ysgolion yn adolygu ac yn cymeradwyo ceisiadau risg isel yn benodol.

Mae'r **Gyfadran Busnes a Chymdeithas** a'r **Gyfadran Cyfrifiadura, Peirianeg a Gwyddoniaeth** yn defnyddio Pwyllgor Moeseg Ymchwil dynodedig y Gyfadran i adolygu a chymeradwyo ceisiadau moeseg ymchwil risg uchel, ac archwilio/goruchwylio trefniadau moeseg risg isel.

Mae Cylch Gorchwyl Is-grŵp Moeseg y Brifysgol a Phwyllgor Moeseg Ymchwil Cyfadranau ar gael yn Atodiad 1 a 2 y ddogfen hon.

Mae Pwyllgorau Moeseg Ymchwil Cyfadranau yn cael eu cadeirio gan **Gadeirydd Moeseg Ymchwil Cyfadranau** ac mae eu rôl wedi'i hamlinellu yn atodiad 3.

3.2 Adrannau Corfforaethol

Mae'n rhaid i bob adran gorfforaethol sy'n bwriadu cynnal gwaith ymchwil neu waith sy'n bodloni'r meini prawf ar gyfer Adolygiad Moeseg Ymchwil (er enghraifft gwerthusiadau, neu waith y bwriedir ei gyhoeddi) geisio cymeradwyaeth foesebol.

Os yw'r boblogaeth darged ar draws y Brifysgol gyfan, neu'n defnyddio un neu fwy o adrannau corfforaethol, yna mae'n rhaid cyflwyno cais am gymeradwyaeth foesebol i Ysgrifennydd Is-grŵp Moeseg y Brifysgol, bydd y llwybr at adolygiad yn dibynnu ar lefel risg yr ymchwil, a ddisgrifir yn adran 5.1.

Os yw'r ymchwil sy'n cael ei gynnal gan Adran Gorfforaethol yn bwriadu targedu unigolion mewn un gyfadran benodol, dylid cyflwyno ceisiadau i Bwyllgor Moeseg Ymchwil y Gyfadran benodol honno. Am arweiniad pellach gweler adran 5.1 'Llwybrau at gymeradwyaeth foesebol risg uchel / risg isel'.

3.3. Colegau Partner a chysiau dysgu o bell

Pan fydd colegau partner yn cymryd rhan mewn gwaith ymchwil sy'n bodloni'r gofynion ar gyfer cymeradwyaeth foesebol, dylid ceisio cymeradwyaeth gan y Gyfadran y mae eu cysiau yn perthyn iddynt. Mae cyngor ac arweiniad ar gael i golegau partner, a dylid ymgynghori â Chadeiryddion Moeseg Ymchwil Cyfadranau pan fydd unrhyw amheuaeth neu pan fydd angen cyngor.

Mae'n ofynnol i gyrsiau sy'n cael eu cynnal naill ai o dan nawdd, neu yn enw PDC, sy'n cael eu gweinyddu o bell fel rhan o ddysgu o bell neu ddysgu ar-lein gydymffurfio â pholisi a phroses PDC, gan gynnwys y polisi hwn, sy'n cwmpasu cymeradwyaeth foesebol ymchwil. Disgwylir i'r cysiau hyn fod yn destun lefelau cymaradwy o graffu moesebol yn yr un modd â phrosiectau neu astudiaethau sy'n cael eu cwblhau gan staff a myfyrwyr sy'n mynychu'r Brifysgol fel rheol.

3.4 Ymchwil Tramor a chymeradwyaeth foesebol

Er ei fod yn cael ei gynnal dramor, mae PDC yn parhau i fod yn gyfrifol am unrhyw weithgarwch ymchwil o'r fath – gan gynnwys diogelwch, rheoli risg, addasrwydd ymchwilwyr a chraffu moesebol. Felly, mae'n rhaid i ymchwil a fwriedir ar gyfer lleoliadau tramor lynu wrth bolisi PDC a derbyn cymeradwyaeth foesebol gan PDC os yw'r gweithgarwch yn cyflawni'r meini prawf ar gyfer cymeradwyaeth moeseg ymchwil.

Dylai ymchwilwyr fod yn ystyriol y gallai fod gofynion 'lleol' hefyd ar gyfer cymeradwyaeth foesegol yn y gyrchfan, gofynion na ellir eu hanwybyddu cyn y gall yr ymchwil ddechrau.

D.S. Mae angen cymeradwyaeth moeseg ymchwil gan PDC i gadarnhau bod yr ymchwil arfaethedig yn cyflawni ein disgwyliadau a'n safonau sefydliadol ond ni all fyth fod yn gyfystyr â 'chaniatâd' ar gyfer dechrau unrhyw ymchwil pan allai fod gofynion lleol hefyd ar gyfer cymeradwyaeth.

Dylai ymchwil arfaethedig sy'n cwmpasu casglu data tramor neu risg i'r sefydliad geisio sicrhau cefnogaeth sefydliadol gychwynnol cyn gynted â phosibl, drwy'r broses **Matrix Risg Ymchwil**. Yn y cyd-destun hwn, dylid sicrhau cefnogaeth cyn cyflwyno unrhyw gais am gyllid, er enghraifft.

4 Cyfansoddiad ac Aelodaeth

Dylai'r pwyllgor sy'n adolygu ceisiadau moeseg ymchwil ddarparu adolygiad annibynnol, cymwys ac amserol o foeseg astudiaethau ymchwil arfaethedig. Wrth wneud eu penderfyniad, mae angen i bwyllgorau moeseg ymchwil fod yn ystyriol o fod yn annibynnol oddi wrth ddylanwadau gwleidyddol, sefydliadol, neu ddylanwad sy'n gysylltiedig â phroffesiwn neu farchnad. Dylai aelodaeth pwyllgorau gydnabod amrywiaeth y gymuned ymchwil a diddordebau ymchwil.

Dylai aelodau ddatgan unrhyw wrthdaro buddiannau a allai liwio neu effeithio ar eu penderfyniad neu farn yn erbyn unrhyw gais.

Disgwylir i unrhyw aelod penodedig sicrhau cyfrinachedd mewn cysylltiad ag unrhyw agwedd o ymchwil sy'n cael ei adolygu, trafodaethau'r cyfarfod neu eitemau ar agendâu.

Mae'n rhaid i'r Brifysgol ddiogelu'r amser sydd ei angen i ymgymryd â rôl aelod o bwyllgor neu'r hyfforddiant cysylltiedig. Felly, mae angen cydnabod bod cyfranogi mewn aelodaeth pwyllgor moeseg yn rôl sylfaenol bwysig. Pwysleisir hyn ymhellach gan ymrwymiad y Brifysgol i gynnal y Concordat i Gefnogi Integredd Ymchwil (2012) sydd hefyd yn ymrwymo'r Brifysgol i ddarparu adnoddau priodol ar gyfer y swyddogaeth hon.

Hyfforddiant aelodau

Bydd angen hyfforddiant ar aelodau Pwyllgorau Moeseg ar ôl eu penodi ac fel rhan o addysg barhaus. Felly, mae'n rhaid i aelodau gytuno i ymgymryd â hyfforddiant cychwynnol a hyfforddiant parhaus. Mae'n arbennig o bwysig i Gadeiryddion a Dirprwy Gadeiryddion Moeseg Ymchwil Cyfadrannau sicrhau eu bod yn ymwybodol o faterion ac ystyriaethau moesegol cyfredol ac y byddant felly yn cytuno i ymgymryd ag unrhyw hyfforddiant ychwanegol a nodwyd ar eu cyfer gan y Brifysgol.

Mae rôl a chyfrifoldebau aelodau o Bwyllgor Moeseg Ymchwil Cyfadrannau wedi'u nodi yn Atodiad 4.

4.1 Creu Pwyllgorau Moeseg Ymchwil ychwanegol neu newydd mewn Cyfadran

Mae'n ymarferol, dros amser, y gallai fod angen creu Pwyllgorau Moeseg Ymchwil newydd mewn Cyfadran. Mae'n rhaid i bob pwyllgor ychwanegol o'r fath fwydo i mewn i Bwyllgor Moeseg Ymchwil presennol Cyfadran.

Bydd ond yn bosibl seilio cyfiawnhad dros greu Pwyllgor Moeseg Ymchwil ychwanegol mewn cyfadran ar:

1. Gwella cydraddoldeb posibl adolygiadau moeseg (pan fydd ymgeiswyr yn gwneud cais yn awr i bwyllgor nad yw'n meddu ar arbenigedd perthnasol),

neu

2. Pan fyddai'n bosibl rheoli'r swm o geisiadau yn fwy effeithlon drwy greu pwyllgor newydd.

Pan fydd cyfadran yn nodi'r angen i greu pwyllgor moeseg ymchwil newydd, mae angen dilyn y broses ganlynol:

Pan fydd angen y gellir ei gyfiawnhau, mae'n rhaid i banel sy'n cynnwys Deon Cyfadran, Pennaeth Ymchwil a Chadeirydd Moeseg Ymchwil y Gyfadran gytuno i bwyllgor newydd gael ei greu yn y gyfadran a nodi'r unigolion a allai fod yn rhan o'r aelodaeth.

Ar ôl cytuno ar y bwriad i greu pwyllgor newydd, mae'n rhaid hysbysu Dirprwy Is-ganghellor Ymchwil fel Cadeirydd Is-grŵp Moeseg y Brifysgol a fydd yn ystyried y gymeradwyaeth derfynol.

5 Cymeradwyo Ceisiadau Ymchwil gan Bwyllgorau Moeseg Ymchwil Cyfadrannau

Rhaid i **bob** prosiect ymchwil sydd angen cymeradwyaeth moeseg ymchwil yn unol â'r polisi hwn sicrhau hynny. **Gallai methiant i ddilyn polisi a gweithdrefnau'r Brifysgol ar adolygiad moesegol o ymchwil gael ei ystyried yn gamymddwyn mewn perthynas ag ymchwil.** Gweler ADRAN 11: Polisi Camymddwyn mewn Perthynas ag Ymchwil PDC.

Dylid atgoffa goruchwylwyr (a myfyrwyr) na ellir gwarantu cymeradwyaeth foesegol ac y gallai gymryd amser i rai ceisiadau fynd drwy strwythur pwyllgor ar sail risg. Felly, ni all prosiectau ymchwil ddibynnu ar gyflawni terfyn amser asesiad trefnedig wrth wneud cais am gymeradwyaeth foesegol.

5.1 Llwybrau at gymeradwyaeth Risg Uchel / Risg Isel

Pan fydd angen cymeradwyaeth foesegol ar brosiect ymchwil, mae'r brifysgol yn gweithredu system adolygiad moesegol sy'n penderfynu a yw ymchwil yn risg isel neu uchel. Dangosir y llwybrau at gymeradwyaeth yn atodiadau 5 a 6.

Math o brosiect ymchwil	Cynigiwr	Llwybr cymeradwyaeth
FBS / FCI / FCES		
Nid oes angen adolygiad moeseg pellach	Pob aelod o staff, pob myfyriwr	Nid oes gofyniad i geisio cymeradwyaeth moeseg ymchwil, gall y goruchwylwyr academaidd (myfyrwyr) neu brif ymchwilydd/ymchwilydd arweiniol (ymchwil staff) ei gadarnhau.
Prosiectau ymchwil risg isel	Staff	I'w gyflwyno i Gadeirydd Moeseg Ymchwil y Gyfadran ei adolygu. Gall Cadeirydd Moeseg Ymchwil y Gyfadran ddefnyddio arbenigwyr pynciau i gyfrannu at unrhyw adolygiad pan ystyrir bod angen arbenigedd ychwanegol.
	Myfyrwyr israddedig	Bydd goruchwylwyr yn helpu i adolygu materion moesegol prosiect ond mae'n rhaid i aelodau o'r tîm modiwl ei gadarnhau, aelodau nad ydynt yn oruchwylwyr y traethawd hir – mae hyn er mwyn

		<p>diogelu'r goruchwyliwr arweiniol a sicrhau bod proses graffu allanol ar waith.</p> <p>Mae'n rhaid adrodd ac anfon POB gweithgarwch sy'n gysylltiedig â chymeradwyaeth, gan gynnwys gwaith papur y cais at Bwyllgor Moeseg Ymchwil y Gyfadran, fel rhan o'r llwybr archwilio.</p>
	Myfyrwyr ôl-raddedig addysgir (MSc, MA)	<p>Bydd goruchwyliwr yn helpu i adolygu materion moesegol prosiect ond mae'n rhaid i aelodau o'r tîm modiwl ei gymeradwyo a'i gadarnhau, aelodau nad ydynt yn oruchwyliwr y traethawd hir – mae hyn er mwyn diogelu'r goruchwyliwr arweiniol a sicrhau bod proses graffu allanol ar waith.</p> <p>Mae'n rhaid adrodd ac anfon POB gweithgarwch sy'n gysylltiedig â chymeradwyaeth, gan gynnwys gwaith papur y cais at Bwyllgor Moeseg Ymchwil y Gyfadran, fel rhan o'r llwybr archwilio.</p>
	Ymchwil Ôl-raddedig (MRes, MPhil, a Doethuriaeth / Doethur)	Mae angen cyflwyno ceisiadau i Bwyllgor Rhaglenni Ymchwil y Gyfadran, a fydd yn ystyried y cais mewn cydweithrediad â Chadeirydd Moeseg Ymchwil y Gyfadran.
Prosiectau ymchwil risg uchel	Pob aelod o staff, pob myfyriwr	Mae'n rhaid cyflwyno pob prosiect ymchwil risg uchel i'w adolygu gan Bwyllgor Moeseg Ymchwil y Gyfadran.
Cyfadran y Gwyddorau Bywyd ac Addysg (FLSE)		
Dim risg (nid oes angen adolygiad moeseg)	Pob aelod o staff, pob myfyriwr	Nid oes gofyniad i geisio cymeradwyaeth moeseg ymchwil gan y goruchwyliwr academiaidd (myfyrwyr) neu'r prif ymchwilydd/ymchwilydd arweiniol (ymchwil staff)
Prosiectau ymchwil risg uchel	Staff	Mae'n rhaid cyflwyno ceisiadau i Is-bwyllgor Moeseg yr Ysgol berthnasol
	Myfyrwyr Ôl-raddedig (MSc, MA, MRes, MPhil, a graddau ymchwil Doethuriaeth/ Doethur)	Mae'n rhaid cyflwyno ceisiadau i Is-bwyllgor Moeseg yr Ysgol berthnasol
	Myfyrwyr israddedig	<p>Mae'n rhaid i geisiadau dderbyn cymeradwyaeth foesegol gan aelodau o dîm y modiwl nad ydynt yn oruchwyliwr traethawd hir - mae hyn er mwyn diogelu'r goruchwyliwr arweiniol a sicrhau bod proses graffu allanol ar waith.</p> <p>Pan fydd unrhyw amheuaeth, dylid ceisio cyngor gan Gadeirydd Pwyllgor Moeseg Ymchwil y Gyfadran.</p> <p>Mae'n rhaid adrodd ac anfon POB gweithgarwch sy'n gysylltiedig â chymeradwyaeth, gan gynnwys gwaith papur y cais at Bwyllgor Moeseg Risg Isel y Gyfadran, fel rhan o'r llwybr archwilio.</p>

Prosiectau ymchwil risg uchel	Pob aelod o staff, pob myfyriwr	Mae'n rhaid cyflwyno ceisiadau i Bwyllgor Moeseg Ymchwil y Gyfadran i'w hadolygu.
Adrannau Corfforaethol		
Ymchwil ar draws y Brifysgol gyfan / neu ymchwil sy'n defnyddio un neu fwy o'r adrannau corfforaethol		
Risg Isel		Mae'n rhaid cyflwyno ceisiadau i Ysgrifennydd Is-grŵp Moeseg y Brifysgol i'w hadolygu drwy Gamau Gweithredu'r Cadeirydd
Risg Uchel		Mae'n rhaid cyflwyno ceisiadau i Ysgrifennydd Is-grŵp Moeseg y Brifysgol i'r Pwyllgor eu hadolygu. Noder y gall yr amserlenni fod yn hir, yn unol ag argaeledd aelodau
Mae'n rhaid cyflwyno ymchwil y bwriedir iddo dargedu unigolion o fewn cyfadran benodol unigol yn unig i Bwyllgor Moeseg Ymchwil y Gyfadran benodol.		

5.22 Rôl y goruchwyliwr myfyrwr

Rhaid goruchwyllo pob prosiect ymchwil gan fyfyrwr a'r goruchwyliwr sy'n gyfrifol am y ffordd y mae'r ymchwil yn cael ei gynnal a sicrhau bod lefel briodol o adolygiad moesegol wedi'i gynnal cyn dechrau casglu unrhyw ddata. Pe byddai'n ddefnyddiol, dylai adolygiadau ddefnyddio dalen '**Canllaw i adolygwyr**' **Moeseg Cyfadran** er mwyn sicrhau bod yr amrediad o faterion sy'n cael eu hystyried yn gyson ar gyfer pob prosiect.

Dylai goruchwyliwr ofyn i gam craffu moesegol ychwanegol gael ei gymryd gan Bwyllgor Moeseg Ymchwil y Gyfadran ar gyfer unrhyw brosiect myfyriwr os bydd ganddynt unrhyw bryderon moesegol. Dylid cysylltu â Chadeirydd Moeseg Ymchwil y Gyfadran os bydd angen cyngor.

Rhaid i oruchwyliwr hysbysu Cadeirydd Moeseg Ymchwil y Gyfadran ynghylch unrhyw bryderon ynglŷn ag ymddygiad y myfyriwr neu'r ffordd y mae prosiect ymchwil yn cael ei gynnal, a hynny cyn gynted â phosibl.

Ymchwil Myfyrwr Israddedig

Ni ddylai goruchwylwyr fod o dan bwysau i gadarnhau prosiectau myfyrwr. Dylai unrhyw oruchwyliwr sy'n ansicr ynghylch a oes angen proses graffu ychwanegol siarad â'i reolwr llinell neu Gadeirydd Moeseg Ymchwil y Gyfadran.

Pan fo'n bosibl, fel arfer bydd myfyrwr israddedig ond yn ymgymryd ag ymchwil yr ystyrir **nad oes angen cymeradwyaeth foesegol ar ei gyfer** neu sy'n **ymchwil risg isel** ar y mwyaf. Mae hyn yn helpu i ddiogelu'r cyfranogwyr, ymchwilwyr ac enw da y Brifysgol. Mae angen trafod eithriadau cyn gynted â phosibl gyda Chadeirydd Moeseg Ymchwil y Gyfadran.

5.3 Rôl Pwyllgor Moeseg Ymchwil Cyfadranau

Prif dasg Pwyllgorau Moeseg Ymchwil Cyfadranau yw cynnal adolygiad moesegol o geisiadau moeseg ymchwil a'u dogfennau ategol, gan roi sylw arbennig i natur unrhyw ymyrraeth, diogelwch ac amddiffyniad i gyfranogwyr ac ymchwilwyr, y broses cydsyniad gwybodus, dogfennaeth ac addasrwydd a dichonoldeb y cynnig.

Nid yw penderfyniad gan bwyllgor moeseg i roi cymeradwyaeth foesegol i brosiect ymchwil yn awgrymu asesiad arbenigol o'r holl faterion moesegol posibl neu o'r holl beryglon neu risgiau posibl, **ac nid yw ychwaith yn tynnu mewn unrhyw ffordd oddi ar y prif**

gyfrifoldeb sydd gan yr ymchwilyr eu hunain ar gyfer unrhyw waith ymchwil y byddant yn ei wneud a'i effeithiau ar gyfranogwyr sy'n bobl. Mae'r Pwyllgorau yn dibynnu ar wybodaeth a ddarperir gan yr ymchwilydd. Disgwylir iddynt fod wedi ymchwilio'n briodol i'r wybodaeth hon a'i bod yn wybodaeth gyflawn, gwir a chywir.

Er mwyn rhoi cymeradwyaeth foesegol ar gyfer ymchwil gyda chyfranogwyr dynol, dylai'r pwyllgor moeseg fod wedi derbyn sicrwydd digonol ynglŷn â mesurau megis:

- Dyluniad yr astudiaeth a sut y bydd yn cael ei chynnal
- Recriwtio cyfranogwyr ar gyfer yr ymchwil
- Y broses cydsyniad gwybodus
- Gofal a diogelwch cyfranogwyr yr ymchwil ac eraill sy'n cael eu heffeithio gan yr ymchwil
- Hawl cyfranogwyr ymchwil i dynnu'n ôl
- Diogelu cyfrinachedd cyfranogwyr ymchwil
- Cynlluniau rheoli data a diogelwch data ymchwil
- Trefniadau rhannu data ymchwil neu waredu data, gan gynnwys gofynion Y Rheoliad Cyffredinol ar Ddiogelu Data (2018) a Deddf Diogelu Data (2018)
- Trefniadau storio ar gyfer deunyddiau sy'n deillio o bobl (deunyddiau anghellog yn unig)*
- Unrhyw ystyriaethau cymunedol o fewn a thu hwnt i'r Brifysgol
- Mae'r ymchwilyr wedi'u cymhwyso'n amlwg i gyflawni eu rolau yn yr astudiaeth

* Nid oes gan y Brifysgol Drwydded Awdurdod Meinweoedd Dynol (HTA) ar hyn o bryd, ac mae'n rhaid i unrhyw weithgarwch sy'n defnyddio samplau sy'n deillio o neu a gafwyd gan fodau dynol gydymffurfio â'r amodau sy'n cael eu gorfodi yn sgil peidio â chael trwydded. Felly, mae'r rheoliadau'n nodi bod yn rhaid i'r holl samplau sydd yn y lleoliadau am unrhyw gyfnod o amser (mwy nag ychydig ddyddiau) gael eu cwmpasu gan drwydded HTA, neu Gymeradwyaeth Foesegol gyffredol/ddilys y GIG. Rhaid i samplau nad ydynt wedi'u cwmpasu gael eu gwaredu yn unol â'r gweithdrefnau gweithredu safonol perthnasol ar gyfer labordai. Mae samplau sydd wedi'u prosesu i fod yn 100% anghellog wedi'u heithrio o'r rheoliad HTA.

Nid yw penderfyniad i roi cymeradwyaeth foesegol i brosiect ymchwil yn darparu cynsail ar gyfer prosiectau ymchwil tebyg a bydd pob cais yn cael ei ystyried yn unigol, yn ôl ei deilyngdod ei hun ac yng nghyd-destun yr amgylchiadau cyffredol.

Gall Pwyllgor Moeseg Ymchwil Cyfadran gynnig pedwar canlyniad:

1. Cymeradwyo
2. Ailgyflwyno'r cais ar gyfer Camau Gweithredu gan y Cadeirydd, a fydd yn mynd i'r afael ag unrhyw adborth a dderbyniwyd o'r adolygiad
3. Ailgyflwyno'r cais ar gyfer cyfarfod yn y dyfodol, gan fynd i'r afael ag unrhyw adborth a dderbyniwyd o'r adolygiad. (Pan ystyrir bod y diwygiadau sydd eu hangen yn ddigon arwyddocaol i warantu trafodaeth gan y pwyllgor unwaith eto, yn ôl disgrisiwn y Cadeirydd).
4. Ei uwchgyfeirio i'r Dirprwy Is-ganghellor ar gyfer Ymchwil ac Is-grŵp Moeseg y Brifysgol

5.4 Elfennau gofynnol cais am gymeradwyaeth foesegol ar gyfer ymchwil

- Ffurflen gais am gymeradwyaeth moeseg wedi'i chwblhau (gorfodol)

- Y tîm ymchwil wedi cynnal trosolwg o'r cymwysterau a'r hyfforddiant cyfredol a wnaed gan y tîm ymchwil, gan gynnwys holl aelodau PDC a'r tîm allanol, i gadarnhau eu bod yn gymwys i ymgymryd â'u rôl yn y prosiect (gorfodol)
- Asesu risg (gorfodol)
- Dogfennau ategol megis ffurflenni cydsyniad a thafllenni gwybodaeth i gyfranogwyr (pan fyddant yn cael eu defnyddio)
- Offer casglu data gan gynnwys holiaduron, arolygon, amserlen cyfweliadau (pan fyddant yn cael eu defnyddio)
- Tystiolaeth gan geidwaid cyfranogwyr neu ddata (e.e. pennaeth ysgol neu gydlynnydd rhwydwaith cefnogi cleifion, cyfarwyddwr elusen), i gadarnhau eu bod wedi rhoi caniatâd ar gyfer yr unigolion neu'r data y maent yn gyfrifol amdanynt i'w defnyddio yn yr ymchwil
- Pan fydd aelodau o'r tîm ymchwil nad ydynt yn staff PDC, er enghraifft academiâu allanol, cadarnhad eu bod yn deall eu rôl yn y prosiect ymchwil a chadarnhad eu bod yn fodlon cymryd rhan.

5.5 Cymeradwyaeth Foesebol y GIG / Asiantaethau Allanol Eraill

Weithiau bydd yn ofynnol i ymchwilwyr geisio cymeradwyaeth foesebol gan sefydliadau allanol, er enghraifft Pwyllgor Moeseg Ymchwil y GIG, y Gwasanaeth Carchardai, neu Bwyllgor Moeseg Ymchwil Prifysgol sy'n cydweithredu. Bydd hyn bob amser yn ychwanegol at broses cymeradwyaeth foesebol y Brifysgol.

Pan fydd y Brifysgol yn cymryd cyfrifoldeb am ymchwil, bydd angen i Gadeirydd Moeseg Ymchwil y Gyfadran briodol gynnal adolygiad mewnol. Dim ond **AR ÔL** derbyn cymeradwyaeth gan Gadeirydd Moeseg Ymchwil y Gyfadran y dylid cyflwyno cais moeseg i'r sefydliad allanol. Gall Cadeirydd Moeseg Ymchwil y Gyfadran ofyn i'r cais gael ei gyflwyno ar gyfer adolygiad moesebol llawn ar lefel y gyfadran cyn ei gyflwyno ar gyfer ystyriaeth allanol.

Yn unol â 'Polisi Fframwaith y DU ar gyfer Ymchwil Iechyd a Gofal Cymdeithasol', mae angen **noddwr** ar gyfer unrhyw ymchwil a fwriadwyd ar gyfer y GIG. Cyn y bydd PDC yn gweithredu fel noddwr ar gyfer eich astudiaeth, mae'n rhaid i chi sicrhau **Nawdd gan PDC**. Mae manylion y broses hon ar gael ar dudalennau mewnwyd moeseg ymchwil PDC.

'Cynrychiolydd y noddwr' yw'r Cyfarwyddwr Ymchwil ac Ymgysylltu â Busnes.

Os nad PDC yw'r sefydliad sy'n cymryd cyfrifoldeb dros yr ymchwil, disgwylir i'r ymchwilydd ddarparu tystiolaeth o unrhyw gymeradwyaeth a roddwyd gan bwyllgor moeseg allanol i Gadeirydd Moeseg Ymchwil y Gyfadran briodol i'w gadarnhau gan Bwyllgor Moeseg Ymchwil y Gyfadran ac **ni all y cam casglu data ymchwil ddechrau nes y bydd cadarnhad mewnol wedi'i roi**.

5.6 Materion Cyfreithiol

Yr ymchwilydd sy'n gyfrifol am sicrhau bod yr ymchwil yn cydymffurfio â gofynion cyfreithiol neu reoleiddiol perthnasol ac i geisio arweiniad priodol drwy Gadeirydd Moeseg Ymchwil y Gyfadran neu Swyddog Llywodraethu Ymchwil, neu gan adrannau eraill y Brifysgol pan fo hynny'n briodol.

Ymchwilwyr sy'n gyfrifol yn y pen draw am unrhyw waith ymchwil a wneir ganddynt ac am ei effeithiau ar gyfranogwyr sy'n bobl.

6 Prosesu Ceisiadau am Gymeradwyaeth Foesebol

Pwyllgorau Moeseg Ymchwil Cyfadrannau fydd yn gwneud penderfyniadau mewn cyfarfodydd wedi'u hamserlennu lle y bydd cworwm yn bresennol. Cyhoeddir dyddiadau'r cyfarfodydd rheolaidd sy'n cael eu hamserlennu ymlaen llaw er mwyn gallu cynllunio i gyflwyno ceisiadau.

- Er mwyn i Is-grŵp Moeseg y Brifysgol fod â chworwm, mae'n rhaid i draean o'r aelodau fod yn bresennol, gan gynnwys Cadeirydd Pwyllgor Moeseg y Brifysgol neu'i enwebai.
- Er mwyn i Bwyllgor Moeseg Ymchwil Cyfadran fod â chworwm, mae'n rhaid i draean o'r aelodaeth fod yn bresennol, gan gynnwys Cadeirydd Pwyllgor Moeseg y Brifysgol neu'i enwebai.

Mewn amgylchiadau eithriadol, gellir ystyried ceisiadau am gymeradwyaeth foesegol rhwng cyfarfodydd a Chadeirydd Moeseg Ymchwil Cyfadran sy'n gyfrifol am sicrhau bod lefel briodol o graffu yn sail i'r penderfyniad. Dylid adolygu ceisiadau gyda'r un lefel o fanylder ag unrhyw gais arall am gymeradwyaeth foesegol. Cyflwynir y penderfyniad yng nghyfarfod nesaf y Pwyllgor, i'w gadarnhau.

Os bydd aelod o'r Pwyllgor adolygu yn cyflwyno cynnig, dylai'r rhai sy'n gysylltiedig â'r cais ymchwil adael y cyfarfod tra bydd y cais yn cael ei ystyried.

Bydd cyfarfodydd yn cael eu cofnodi ar ffurf cofnodion a bydd gweithdrefn i gymeradwyo'r cofnodion, lle bydd y Pwyllgor yn cytuno bod y cofnod yn gywir.

Bydd pob pwyllgor moeseg yn cadw cofrestr o'r holl gynigion (a'r canlyniadau) a gyflwynir iddynt.

Bydd Pwyllgorau Moeseg Ymchwil Cyfadrannau yn cadw pob cofnod, cais a dogfennau perthnasol am gyfnod o chwe blynedd o leiaf, neu gyfnod hwy os bydd angen at ddibenion cyfreithiol, rheoleiddiol neu yswiriant. Dylid ceisio cyngor gan Swyddog y Brifysgol sy'n gyfrifol am gadw a rheoli cofnodion cyn dinistrio unrhyw gofnodion. Bydd cofnodion ar gael ar gais unrhyw aelod o Uwch Dîm Rheoli'r Is-ganghellor.

Dylai Pwyllgorau Moeseg Ymchwil Cyfadrannau allu dangos bob amser eu bod wedi gweithredu'n gyfrifol wrth wneud penderfyniad penodol. Pan fydd pwyllgor moeseg cyfadran yn gwrthod cynigion ymchwil, bydd y rhesymau dros y penderfyniad hwnnw yn cael eu cyflwyno i'r ymgeisydd a, phan fydd yn briodol, bydd cyfleoedd i ailgyflwyno cynnig. Pan fydd cynigion yn cael eu cymeradwyo, dylid cofnodi sail y penderfyniad hwnnw.

Bydd Pwyllgorau Moeseg Ymchwil Cyfadrannau yn ystyried ceisiadau dilys, yn gwneud penderfyniad ac yn cyfleu'r canlyniad i'r ymgeisydd mewn dull amserol.

Os bydd unrhyw ddigwyddiadau andwyol yn deillio o'r ymchwil, dylid hysbysu Cadeirydd Moeseg Ymchwil y Gyfadran a gymeradwyodd yr ymchwil ar unwaith.

Pan fydd ymchwil yn cael ei ddirwyn i ben yn gynnar, bydd angen rhoi hysbysiad i Gadeirydd Moeseg Ymchwil y Gyfadran a gymeradwyodd yr ymchwil, a hynny o fewn 14 diwrnod, gan nodi'r rhesymau dros ei ddirwyn i ben yn gynnar.

7 Archwilio

Mae angen i'r Brifysgol fod yn hyderus bod ei pholisïau a'i gweithdrefnau adolygiad moesegol yn gadarn a'u bod yn cael eu gweithredu'n briodol. Mae gallu arddangos hyn yn rhan o broses rheoli ansawdd darpariaeth addysgol ond mae hefyd yn agwedd bwysig ar lywodraethu ymchwil da a sicrhau bod gan gyfranogwyr dynol mewn ymchwil amddiffyniad moesegol. Felly, mae gan gyfadranau gyfrifoldeb pwysig i sicrhau bod proses archwiliadwy ar waith yn ymwneud ag adolygu prosiectau ymchwil myfyrwyr. Disgwylir i bob Cyfadran gynnal cofrestr o Staff, prosiectau myfyrwyr lefel Israddedig ac Ôl-raddedig sydd wedi ceisio cymeradwyaeth moeseg ymchwil. Gellir defnyddio dull archwilio rhyng-gyfadran er mwyn sicrhau annibyniaeth.

8 Apelio yn Erbyn Penderfyniad Pwyllgor Moeseg

Nid oes proses ar gyfer apelio yn erbyn penderfyniad Pwyllgorau Moeseg Ymchwil Cyfadranau. Dylid anfon cwynion ar sail weithdrefnol at Gadeirydd Is-grŵp Moeseg y Brifysgol.

Dylai cwynion ar sail methiant gweithdrefnol ddarparu:

- Datganiad clir o'r mater/gweithdrefn na weithredwyd yn briodol arno.
- Rhesymeg glir sy'n ategu'r gŵyn.
- Trosolwg clir o'r prosiect dan sylw a throsolwg o'r cysylltiadau rhwng y partïon dan sylw.

9 Gofyn am Newidiadau i Gais am Gymeradwyaeth Foesebol sydd eisoes wedi'i Gymeradwyo

Pan wneir diwygiadau i'r protocol ymchwil ar ôl rhoi cymeradwyaeth foesebol mae'n rhaid oedi'r broses casglu data nes y rhoddir cymeradwyaeth foesebol i'r newidiadau arfaethedig.

Yr ymchwilydd arweiniol (ymchwil staff) neu/a goruchwyliwr (ar gyfer ymchwil myfyrwyr) sy'n gyfrifol am hysbysu'r pwyllgor moeseg a gofyn am gymeradwyaeth o ddiwygiadau i'r protocol ymchwil presennol. Rhaid i gyfiawnhad llawn am y newid(iadau) ategu'r ddogfennaeth ddiwygiedig.

Bydd ceisiadau i ddiwygio protocol sydd eisoes wedi'i gymeradwyo yn cael eu trin fel arfer drwy Gamau Gweithredu'r Cadeirydd oni ystyrir bod y diwygiadau'n ddigon sylweddol i warantu trafodaeth arall gan y pwyllgor. Gwneir hyn yn ôl disgrisiwn y pwyllgor adolygu. Bydd newidiadau i brotocol ymchwil sydd eisoes wedi'i gymeradwyo yn dirymu'r gymeradwyaeth foesebol bresennol ar gyfer y prosiect hwnnw.

10 Ymchwil allanol – chwilio am gyfranogwyr o PDC

Mae'n bosibl y bydd sefydliadau allanol yn dymuno recriwtio staff neu fyfyrwyr PDC fel cyfranogwyr yn eu hymchwil. NI ddylai sefydliadau o'r fath gysylltu â phersonél PDC hyd nes y rhoddir cymeradwyaeth foesebol gan y Brifysgol ar gyfer eu prosiectau.

Pan fydd angen cyfranogwyr o un gyfadran, mae angen cymeradwyaeth gan bwyllgor moeseg ymchwil y gyfadran honno. Nid yw hyn yn caniatáu iddynt recriwtio ar draws PDC.

Pan fydd angen cyfranogwyr ar draws PDC gyfan, mae'n rhaid sicrhau cymeradwyaeth foesebol gan Is-grŵp Moeseg y Brifysgol.

Bydd ceisiadau digymell ar gyfer cyfranogwyr sy'n cael eu postio ar hysbysfyrdau electronig yn cael eu dileu. Mae'n rhaid i bob cais allanol a deunyddiau recriwtio cysylltiedig ddatgan bod y gwaith wedi derbyn cymeradwyaeth foesegol gan PDC, gan gynnwys y pywllgor a ddyfarnodd y gymeradwyaeth a'r dyddiad y cafodd ei dyfarnu.

11 Camymddwyn mewn Perthynas ag Ymchwil

Mae polisi Camymddwyn mewn Perthynas ag Ymchwil y Brifysgol yn berthnasol i bob aelod o'r sefydliad sy'n gysylltiedig â'r ymchwil. Bydd hyn yn cynnwys staff a myfyrwyr israddedig ac ôl-raddedig. Mae hefyd yn berthnasol i'r rhai nad ydynt yn aelodau o'r sefydliad, ond sy'n cynnal ymchwil o dan nawdd y Brifysgol, ar eiddo'r sefydliad, neu sy'n defnyddio cyfleusterau ymchwil y sefydliad.

Mae camymddwyn mewn perthynas ag ymchwil yn cynnwys y canlynol, p'un a yw'n fwriadol, yn ddifeddwl neu'n esgeulus:

- methiant i sicrhau caniatâd priodol i gynnal prosiect ymchwil
- twyll mewn cysylltiad â chynigion ymchwil
- ymddygiad anfoesegol wrth gynnal ymchwil, er enghraifft mewn cysylltiad â phynciau ymchwil
- defnydd anawdurdodedig o wybodaeth a gafwyd yn gyfrinachol
- gwYRO oddi wrth arfer ymchwil da, lle bydd hyn yn arwain at risg uwch o niwed i fodau dynol, anifeiliaid eraill neu'r amgylchedd
- dyfeisio, ffugio neu lygru data ymchwil
- ystumio canlyniadau ymchwil, drwy ystumio neu hepgor data nad yw'n cyd-fynd â'r canlyniadau disgwylidig
- camddegongliad anonest o ganlyniadau
- cyhoeddi data y gwyddys neu y credir ei fod yn ffug neu'n gamarweiniol
- llên-ladrad, neu ddefnydd anonest o ffynonellau anghydnabyddedig
- camddyfnnu neu gamddegongli awduron eraill
- priodoli awduraeth yn amhriodol
- twyll neu gamddefnydd arall o gyllid ymchwil neu offer ymchwil
- ceisio, cynllunio neu gynllwynio i fod yn gysylltiedig â chamymddwyn mewn perthynas ag ymchwil
- cymell eraill i fod yn gysylltiedig â chamymddwyn mewn perthynas ag ymchwil
- cydgynllwynio i gamymddwyn gydag eraill neu gelu achosion o gamymddwyn gan eraill
- methiant i gyflawni goblygiadau moesegol, cyfreithiol a phroffesiynol

Mae'r polisi llawn wedi'i atodi yn adran '12.7 – Atodiad 7'.

12 Atodiad

12.1 Atodiad 1 Cylch Gorchwyl Is-grŵp Moeseg y Brifysgol

Diben

Bod yn atebol i'r Pwyllgor Sicrhau Ansawdd am ddiogelu cyfranogwyr ymchwil a hyrwyddo arfer a safonau ymchwil, a'u parhad, ar draws y Brifysgol.

Bod yn gyfrifol am ddatblygu ac adolygu polisi, gweithdrefnau a chanllawiau ar gyfer cynnal adolygiad moesegol o bob prosiect ymchwil sy'n cynnwys cyfranogwyr dynol, eu data neu eu meinweoedd, a gynhelir gan staff a myfyrwyr. Mae'r Pwyllgor yn goruchwyllo Pwyllgorau Moeseg Ymchwil Cyfadrannau ac yn ystyried adroddiad blynyddol gan y pwyllgorau hyn.

Cylch Gorchwyl

1. Datblygu, adolygu a gwerthuso gweithdrefnau, polisiâu a chanllawiau ar gyfer Is-grŵp Moeseg y Brifysgol a Phwyllgorau Moeseg Ymchwil Cyfadrannau ar gyfer cynnal adolygiad moesegol o bob prosiect ymchwil a wneir gan staff academiaidd a myfyrwyr a darparu cefnogaeth moeseg ymchwil briodol.
2. Sicrhau bod trefniadau'n cael eu gweithredu i sicrhau bod y Brifysgol yn cydymffurfio â Choncordat Prifysgolion y DU i Gefnogi Integredd Ymchwil, Cod Ymarfer ar gyfer Ymchwil Swyddfa Integredd Ymchwil y DU, Polisi a Chanllawiau Cynghorau Ymchwil y DU ar Lywodraethu ymddygiad Ymchwil Da.
3. Cyhoeddi canllawiau ar ymddygiad priodol mewn perthynas ag ymchwiliadau gwaith ymchwil er mwyn hybu arfer moesegol da.
4. Monitro ac archwilio ymchwiliadau gwaith ymchwil a gynhelir gan fyfyrwyr israddedig ac ôl-raddedig, a staff yn y Brifysgol o ran ymarfer moesegol.
5. Sicrhau bod rhaglen effeithiol i ddatblygu a hyfforddi staff yn cael ei chynnal er mwyn cefnogi polisi a chanllawiau moeseg y Brifysgol.
6. Derbyn, ystyried a rhoi cymeradwyaeth foesegol ar gyfer ymchwil:
 - pan nad yw'n briodol dirprwyo'r cais i Bwyllgor Moeseg Ymchwil Cyfadran
 - pan fo Pwyllgor Moeseg Ymchwil Cyfadran yn cyfeirio cais i Is-grŵp Moeseg y Brifysgol i gael cyngor
 - pan fo'r ymgeisydd yn bwriadu gwneud gwaith ymchwil sy'n cwmpasu neu'n cysylltu â mwy nag un gyfadran
 - pan fo ymgeisydd yn dod o'r tu allan i PDC ond yn awyddus i gael mynediad at fyfyrwyr, staff neu leoliadau PDC
7. Ceisio eglurhad gan gyrff arbenigol, yn ôl yr angen, ar faterion sy'n ymwneud â pholisi ac ymarfer adolygu moesegol a chynghori pan fydd angen ar gydymffurfiaeth â rheoliadau allanol
8. Ystyried unrhyw faterion sy'n cael eu cyfeirio at y pwyllgor gan Bwyllgorau Sicrhau Ansawdd Cyfadrannau, Pwyllgorau Rhaglenni Ymchwil Cyfadran, Pwyllgor Sicrhau Ansawdd, neu RPSG.
9. Ystyried unrhyw faterion sy'n cael eu cyfeirio at y pwyllgor gan Bwyllgor Sicrhau Ansawdd.
10. Cynghori Pwyllgorau Moeseg Ymchwil Cyfadrannau ar sut i gydymffurfio â rheoliadau a/neu ganllawiau allanol.
11. Derbyn adroddiadau gan Bwyllgorau Moeseg Ymchwil Cyfadrannau yn flynyddol neu'n amlach os bydd angen, a sicrhau bod yr adroddiad ar gael i'w drafod yng nghyfarfodydd y Pwyllgor Sicrhau Ansawdd.

Meini Prawf Penodi

1. Dylai'r rhai sy'n cael eu penodi fod wedi derbyn hyfforddiant ym maes adolygiadau moeseg ymchwil. Dylid cynnig unrhyw hyfforddiant ategol angenrheidiol i ddarparu ymgeiswyr ar ôl eu penodi.

Cyfansoddiad

1. Dirprwy Is-Ganghellor – Ymchwil (Cadeirydd)
2. Cadeiryddion Moeseg Ymchwil Cyfadrannau
3. Cyfarwyddwr CELT
4. Cadeirydd yr Is-grŵp Rhaglenni Ymchwil
5. Aelodau eraill yn ôl yr angen
6. Aelodau sy'n annibynnol ar weithgareddau ymchwil ac addysgu'r Brifysgol (os bydd angen)
7. Cynrychiolydd myfyrwyr Ymchwil Ôl-raddedig ac Israddedig
8. Ysgrifennydd: Enwebai'r Cyfarwyddwr Ymchwil ac Ymgysylltu â Busnes.

12.2 Atodiad 2 Cylch Gorchwyl Pwyllgor Moeseg Ymchwil Cyfadran

Diben

Gweithredu o dan awdurdod ac arweiniad Pwyllgor Moeseg Ymchwil y Brifysgol a darparu adborth i'r Pwyllgor ar faterion a gweithdrefnau ar gyfer diogelwch moesegol cyfranogwyr dynol.

Cylch Gorchwyl

1. Dosbarthu canllawiau a gynhyrchwyd gan Is-grŵp Moeseg y Brifysgol ar gynnal ymchwiliadau gwaith ymchwil yn briodol er mwyn hybu arfer moesegol da.
2. Adolygu a chymeradwyo ceisiadau am gymeradwyaeth foesegol ar gyfer ymchwil risg uchel gan aelodau o'r Gyfadran, staff a myfyrwyr sy'n bodloni'r gofynion ar gyfer adolygiad moesegol risg uchel.
3. Ar gyfer prosiectau ymchwil aml-gyfadran, ceisir cymeradwyaeth foesegol gan Bwyllgor Moeseg Ymchwil Cyfadran yr ymchwilydd arweiniol/rheolwr prosiect i ddechrau ond hefyd gan y gyfadran sy'n berchen ar y safle, labordy, lleoliad (os yw'n wahanol i'r ymchwilydd arweiniol)
4. Monitro ac archwilio ymchwiliadau ymchwil a gynhelir gan fyfyrwyr israddedig ac ôl-raddedig yn y Gyfadran mewn cysylltiad ag arfer moesegol
5. Annog diwylliant yn y Gyfadran sy'n cydnabod pwysigrwydd canolog ystyriaethau moesegol wrth ddylunio a chynnal ymchwil
6. Nodi a chynghori Is-grŵp Moeseg y Brifysgol ar hyfforddiant priodol ar adolygiadau moesegol ar gyfer aelodau Pwyllgor Moeseg Ymchwil Cyfadran
7. Cynghori ar a, phan fydd angen, cydymffurfio â rheoliadau allanol a/neu ganllawiau ar gynnal ymchwil mewn dull moesegol gyda chyfeiriad penodol at y diwylliant ymchwil yn y Gyfadran.
8. Adrodd i Is-grŵp Moeseg y Brifysgol yn flynyddol neu'n amlach os bydd angen, ac i sicrhau bod yr adroddiad ar gael i'w drafod yng nghyfarfodydd yr Is-grŵp.

Meini Prawf Penodi

1. Cynigir Cadeirydd a Dirprwy Gadeirydd Pwyllgor Moeseg Ymchwil Cyfadran gan Ddeon y Gyfadran, a bydd Cadeirydd Is-grŵp Moeseg y Brifysgol a'r Dirprwy Is-Ganghellor Ymchwil yn gwneud penderfyniad i'w cymeradwyo ai peidio.
2. Dylai'r sawl a benodir i swydd Cadeirydd feddu ar o leiaf blwyddyn o brofiad o Bwyllgor Moeseg Ymchwil Cyfadran neu bwyllgor moeseg ymchwil cyfatebol.
3. Dylai'r sawl a benodir fel Cadeirydd fod wedi derbyn hyfforddiant ar adolygu moeseg ymchwil a'u bod yn meddu ar y sgiliau cadeirio perthnasol. Dylid cynnig unrhyw hyfforddiant ategol angenrheidiol i ymgeiswyr ar ôl eu penodi.
4. Bydd penodiadau unrhyw aelod o Bwyllgor Moeseg Ymchwil Cyfadran am uchafswm o bum mlynedd fel arfer. Bydd amseriad y penodiadau yn cael eu gwasgaru er mwyn sicrhau trosiant fesul camau i'r aelodaeth. Mewn amgylchiadau eithriadol gellir gwahodd aelod i barhau y tu hwnt i'r cyfnod pum mlynedd hwn.
5. Bydd pob Pwyllgor Moeseg Ymchwil Cyfadran yn penodi aelod o staff a enwir, Cadeirydd y Pwyllgor fel arfer, i weithredu fel y swyddog penodedig sy'n gyfrifol am adrodd i Is-grŵp Moeseg y Brifysgol. Bydd y swyddog penodedig hwn yn aelod o'r Is-grŵp hefyd.
6. Bydd swyddog penodedig Pwyllgor Moeseg Ymchwil Cyfadran yn cynnal adolygiad blynyddol o weithrediadau'r Pwyllgor hwnnw ac yn adrodd y canfyddiadau i'r Is-grŵp.
7. Bydd Pwyllgor Moeseg Ymchwil y Gyfadran (y Cadeirydd fel arfer) yn cyfeirio achosion at yr Is-grŵp pan fydd angen cyngor neu farn. Dim ond mewn amgylchiadau eithriadol y cyfeirir achos at yr Is-grŵp ar gyfer adolygiad.

Cyfansoddiad

Mae'n rhaid bod gan Bwyllgor Moeseg Ymchwil Cyfadran nifer ddigonol o aelodau i warantu presenoldeb grŵp craidd ym mhob cyfarfod ac i ganiatáu ar gyfer ystod digon eang o brofiad

ac arbenigedd y bydd y pwyllgor yn debygol o ddod ar eu traws. Os yn bosibl, dylai'r aelodaeth gynnwys o leiaf un person sydd wedi'u hyfforddi i ddiogelu plant.

Fel isafswm, bydd pob Pwyllgor Moeseg Ymchwil Cyfadran yn cynnwys y canlynol:

- 1) Cadeirydd Moeseg Ymchwil Cyfadran
- 2) Dirprwy Gadeirydd
- 3) O leiaf 2 aelod o staff sy'n cynrychioli pob maes disgyblaeth
- 4) Aelod o Gyfadran arall
- 5) Arbenigedd allanol os ystyrir bod hynny'n briodol

12.3 Atodiad 3 – Rôl Cadeirydd Moeseg Ymchwil Cyfadran

Deiliad y rôl sy'n gyfrifol am reoli gweithdrefn ac adolygu a phrosesau gweithredu'r Gyfadran er mwyn sicrhau bod integredd gweithgarwch ymchwil (ymchwil yn benodol) o'r safonau moesegol uchaf. Disgwylir i Gadeirydd Moeseg Ymchwil Cyfadran gynghori'r Deon, Bwrdd Gweithredol y Gyfadran a'r Gyfadran ynglŷn ag adolygiadau ac arfer moesegol.

Bydd Cadeirydd Moeseg Ymchwil y Gyfadran yn cynorthwyo Bwrdd Gweithredol y Gyfadran a Chadeirydd Is-grŵp Moeseg Ymchwil y Brifysgol i sicrhau bod gweithgarwch ymchwil yn cyflawni canllawiau a gofynion Polisi Moeseg y Brifysgol yn ogystal â pholisiâu allanol, sy'n cynnwys:

- Concordat Prifysgolion y DU i Gefnogi Integredd Ymchwil.
- Cod Ymarfer ar gyfer Ymchwil Swyddfa Integredd Ymchwil y DU.
- Polisi a Chanllawiau Cynghorau Ymchwil y DU ar Lywodraethu ymddygiad Ymchwil Da.
- Canllawiau'r Academi Addysg Uwch ar bartneriaethau gyda myfyrwyr wrth ddysgu ac addysgu.

Bydd Cadeirydd Moeseg Ymchwil y Gyfadran hefyd yn cynorthwyo staff a myfyrwyr i gydymffurfio â chyfreithiau perthnasol ynglŷn â chynnal adolygiad moesegol o waith ymchwil sy'n cynnwys cleifion y GIG a'u perthnasau a'u gofalwyr, ymchwil gofal cymdeithasol, ymchwil sy'n cynnwys y system cyfiawnder troseddol, ymchwil y Weinyddiaeth Amddiffyn a gwaith sy'n cael ei gwmpasu gan y Ddeddf Meinweoedd Dynol neu'r Ddeddf Galluedd Meddyliol.

Cyfrifoldebau Allweddol:

1. Goruchwyllo Pwyllgor Moeseg Ymchwil Cyfadran yn unol â'r cylch gorchwyl y cytunwyd arno a Pholisi Moeseg y Brifysgol.
2. Cyfrannu fel aelod o Is-grŵp Moeseg y Brifysgol.
4. Cadeirio pwyllgorau Pwyllgor Moeseg Ymchwil y Gyfadran (naill ai yn bersonol a/neu ar-lein) gan sicrhau bod materion moesegol yn cael eu harchwilio a'u trafod. Cyfrifoldeb dros ddarllen ceisiadau, cymryd rhan yn yr adolygiad moesegol, arwain neu gyfeirio'r adolygiad pan fydd angen, a chyfrifoldeb dros reoli amser busnes y Pwyllgor.
5. Gweithio gyda Gweinyddwyr y Gyfadran i sicrhau y cynhelir cofnodion cywir a chyfathrebu gydag aelodau'r pwyllgor a rheoli ymchwil.
6. Yn ystod cyfarfodydd, sicrhau bod penderfyniad yn cael ei wneud, ei gofnodi a'i gyfleu i ymgeiswyr.
7. Adolygu ymatebion ac ymholiadau gan ymgeiswyr ac ystyried diwygiadau mewn dull amserol.
8. Sicrhau bod gwybodaeth y Brifysgol yn cael ei dosbarthu'n effeithiol yng nghyfarfodydd Pwyllgor Moeseg Ymchwil y Gyfadran.
9. Cynorthwyo'r Gyfadran i reoli aelodaeth y Pwyllgor, gan gynnwys:
 - a. Cynorthwyo neu arwain y broses o recriwtio a dethol aelodau newydd.
 - b. Rhoi arweiniad i aelodau'r pwyllgor ynglŷn â gwrthdaro buddiannau posibl
10. Sicrhau bod dau adolygwr yn cael eu nodi yn unol â'r broses leol y cytunwyd arni ar gyfer ceisiadau newydd a diwygiadau.
11. Ymgysylltu â datblygu a hyfforddiant proffesiynol ym maes moeseg ymchwil
12. Mynychu hyfforddiant y Brifysgol mewn Moeseg Ymchwil pan dderbynnir gwahoddiad i wneud hynny
13. Cynnig cyngor anffurfiol a ffurfiol a chanllawiau ynglŷn â moeseg ymchwil pan ofynnwyd iddynt wneud hynny drwy weithdai un i un neu gyfadran
14. Trin pob adolygiad a thrafodaeth foesegol am geisiadau yn gyfrinachol

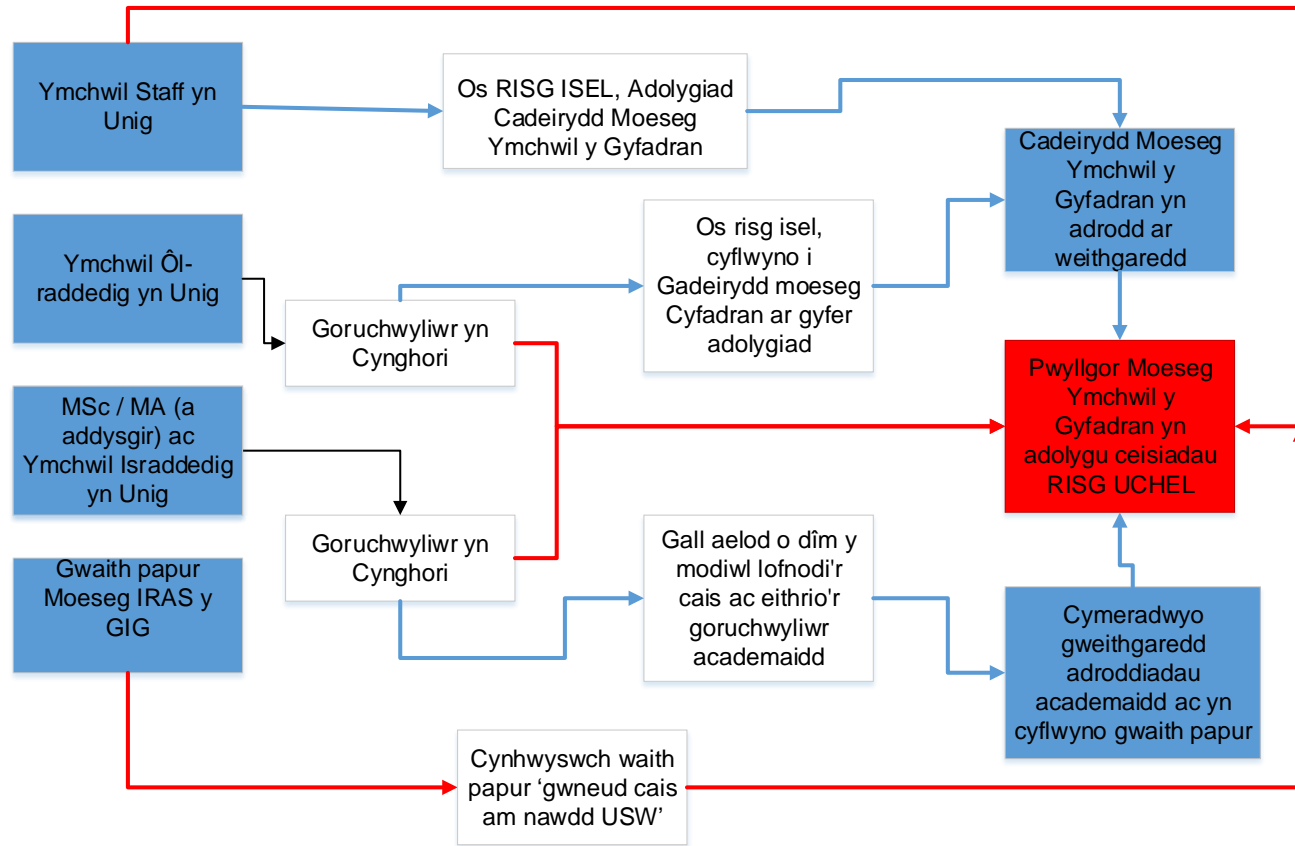
15. Byddant yn cynrychioli'r Gyfadran ac yn adrodd i Is-grŵp Moeseg y Brifysgol ac unrhyw bwyllgorau eraill, fel y cytunwyd.

16. Byddant yn aelodau o'r pwyllgorau ac is-grwpiau canlynol ac yn cyfrannu atynt: Pwyllgor Moeseg Ymchwil y Gyfadran (i gadeirio a chynghori ar ymchwil), Pwyllgor Ymchwil y Gyfadran, Pwyllgor Rhaglenni Ymchwil y Gyfadran (i gynghori ar Ymchwil Ôl-raddedig), a Phwyllgor Sicrhau Ansawdd y Gyfadran (i gynghori ar faterion sy'n ymwneud ag addysgu).

12.4 Atodiad 4 – Rôl a Chyfrifoldebau Aelodau Pwyllgor Moeseg Ymchwil Cyfadran

- 1) Mynychu cyfarfodydd Pwyllgor Moeseg Ymchwil Cyfadran.
- 2) Derbynn ceisiadau moeseg i'w craffu a chwblhau a chyflwyno adroddiad crafwr o fewn amserlenni cytûn.
- 3) Hybu diwylliant moeseg ymchwil yn y gyfadran
- 4) Gweithredu fel person cyswllt i staff a myfyrwyr sy'n ceisio cyngor ar foeseg ymchwil
- 5) Cynorthwyo i ddsbarthu arfer da ynghylch moeseg ymchwil
- 6) Cynorthwyo i godi ymwybyddiaeth a dealltwriaeth o bolisi a gweithdrefnau Moeseg PDC.
- 7) Cyfrannu at ddatblygiad polisi moeseg ymchwil.
- 8) Mynychu hyfforddiant ar foeseg ymchwil – digwyddiadau mewnol ac allanol.
- 9) Cynorthwyo i ddarparu hyfforddiant ar foeseg ymchwil i staff a myfyrwyr.
- 10) Cyfrannu arbenigedd ar feysydd ymchwil arbenigol.
- 11) Cynrychioli'r gyfadran yng nghyfarfodydd Is-grŵp Moeseg y Brifysgol pan fydd yn briodol.
- 12) Gweithio'n agos gyda staff ym maes Gweinyddu Ymchwil er mwyn sicrhau gwybodaeth effeithiol am gymeradwyo moeseg.
- 13) Adrodd ar bryderon adrannol ynglŷn â'r polisi a'r gweithdrefnau moeseg ymchwil.
- 14) Canfod y wybodaeth ddiweddaraf ar bolisiau llywodraethu ymchwil yn PDC.
- 15) Bod yn ymwybodol o bolisiau sy'n gysylltiedig â diogelu data, diogelwch, datgelu a gwahardd, iechyd a diogelwch pan fyddant yn berthnasol i ymchwil.
- 16) Darparu cyngor ar foeseg ymchwil i arweinwyr modiwlau sy'n cynnal hyfforddiant ymchwil.
- 17) Cefnogi goruchwylwyr ymchwil Ôlraddedig, a goruchwylwyr cyrsiau sy'n cael eu haddysgu, fel y bo'n briodol.
- 18) Cynorthwyo gyda gwaith monitro ac archwilio gweithgaredd ymchwil o fewn y Gyfadran.
- 19) Arwain drwy esiampl o arfer ymchwil da.

12.5 Atodiad 5 – Trosolwg o Lwybrau Cymeradwyaeth Foesebol y Gyfadrn Busnes a Chymdeithas, y Gyfadrn Diwydiannau Creadigol a'r Gyfadrn Cyfrifiadura, Peirianeg a Gwyddoniaeth

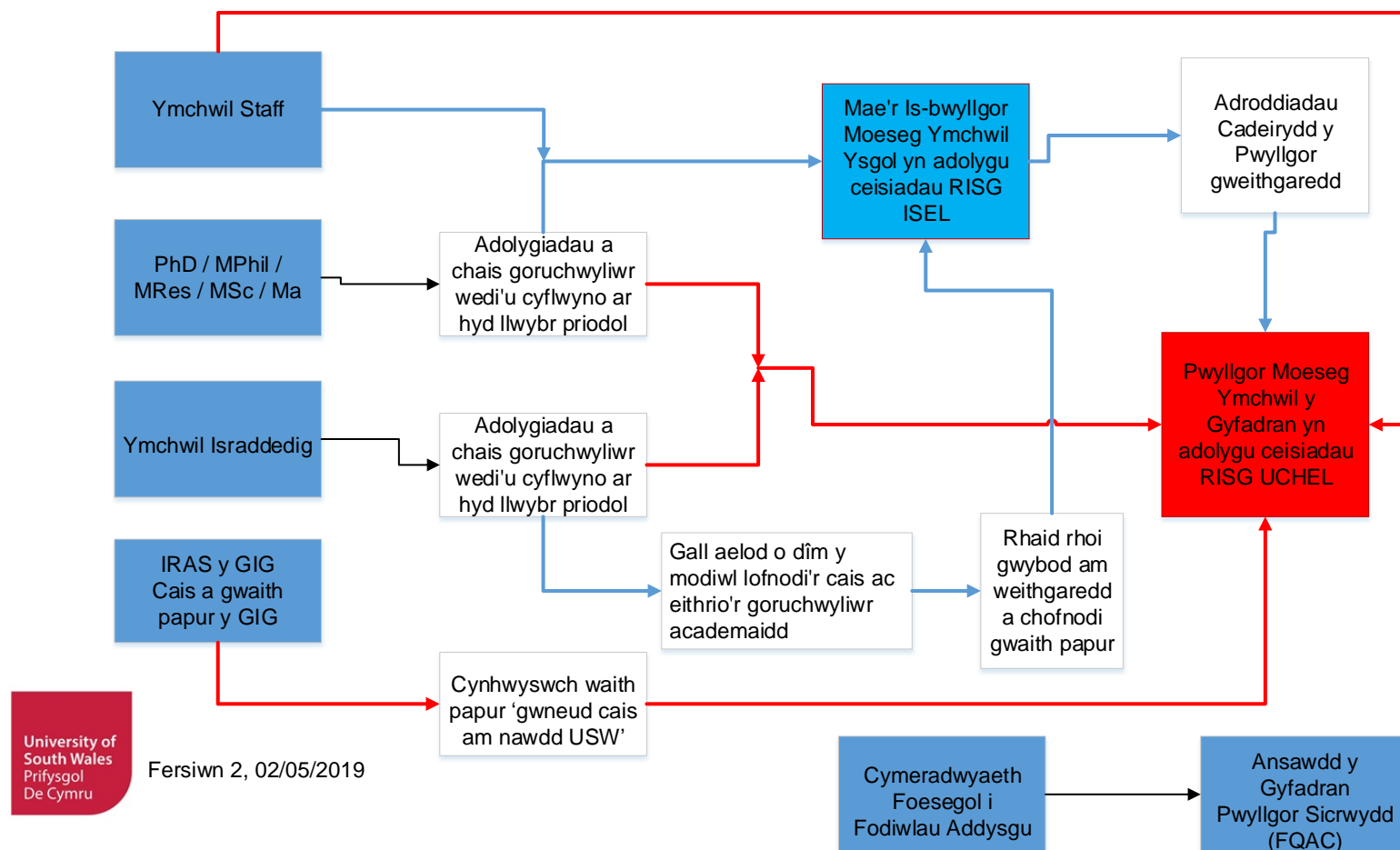


Yn nodi llwybr ar gyfer cyflwyno RISG ISEL
 Yn nodi llwybr ar gyfer cyflwyno RISG UCHEL
 Fersiwn 1, Cymeradwywyd Mehefin 2018



12.6 Atodiad 6 – Trosolwg o Lwybrau Cymeradwyaeth Foesebol Cyfadran y Gwyddorau Bywyd ac Addysg

Yn nodi llwybr ar gyfer cyflwyno RISG ISEL
 Yn nodi llwybr ar gyfer cyflwyno RISG UCHEL



Fersiwn 2, 02/05/2019

12.7 Atodiad 7 – Polisi Camymddwyn mewn Perthynas ag Ymchwil

Rheoliadau ar Gamymddwyn mewn Perthynas ag Ymchwil

Mae'r rheoliadau hyn yn berthnasol i bob aelod o'r sefydliad sy'n gysylltiedig ag ymchwil. Bydd hyn yn cynnwys staff a myfyrwyr israddedig ac ôl-raddedig. Mae hefyd yn berthnasol i'r rhai nad ydynt yn aelodau o'r sefydliad, ond sy'n cynnal ymchwil ar safle'r sefydliad neu'n defnyddio cyfleusterau ymchwil y sefydliad.

At ddiben y rheoliadau hyn, gallai'r Is-ganghellor a swyddogion eraill weithredu drwy eu henwebeion a benodwyd yn briodol.

Egwyddorion ymddygiad da wrth gynnal gwaith ymchwil

Disgwylir i unrhyw un y mae'r rheoliadau yn berthnasol iddynt:

- cynnal safonau proffesiynol
- bod yn gyfarwydd â, a darparu arweiniad ar arfer ymchwil gorau, er enghraifft ar faterion sy'n ymwneud â pholisi, moeseg, cyllid a diogelwch
- arsylwi gofynion cyfreithiol a moesegol a weithredwyd gan y sefydliad neu gyrff eraill a benodwyd yn briodol sy'n gysylltiedig â'r maes ymchwil
- cydnabod pwysigrwydd arweinyddiaeth a chydweithrediad da mewn grwpiau ymchwil
- rhoi ystyriaeth arbennig i anghenion ymchwilwyr ifanc
- cofnodi canlyniadau a chadw data sylfaenol yn ddiogel
- cwestiynu canfyddiadau
- priodoli cyfraniad eraill yn onest
- cymryd camau i sicrhau diogelwch unrhyw un sy'n gysylltiedig â'r ymchwil
- adrodd unrhyw wrthdaro buddiannau, gwirioneddol neu arfaethedig, i'r person priodol

Diffiniad o gamymddwyn mewn perthynas ag ymchwil

Mae camymddwyn mewn perthynas ag ymchwil yn cynnwys y canlynol, p'un a yw'n fwriadol, yn ddifeddwl neu'n esgeulus:

- methiant i sicrhau caniatâd priodol i gynnal prosiect ymchwil
- twyll mewn cysylltiad â chynigion ymchwil
- ymddygiad anfoesegol wrth gynnal ymchwil, er enghraifft mewn cysylltiad â phynciau ymchwil
- defnydd anawdurdodedig o wybodaeth a gafwyd yn gyfrinachol
- gwyro oddi wrth arfer ymchwil da, lle bydd hyn yn arwain at risg uwch o niwed i fodau dynol, anifeiliaid eraill neu'r amgylchedd
- dyfeisio, ffugio neu lygru data ymchwil
- gwyrddroi canlyniadau ymchwil, drwy wyrddroi neu hepgor data nad yw'n cyd-fynd â'r canlyniadau disgwylidiedig
- camddechongliad anonest o ganlyniadau
- cyhoeddi data y gwyddys neu y credir ei fod yn ffug neu'n gamarweiniol
- llên-ladrad, neu ddefnydd anonest o ffynonellau anghydnabyddedig
- camddyfnnu neu gamddechongli awduron eraill
- priodoli awduraeth yn amhriodol
- twyll neu gamddefnydd arall o gyllid ymchwil neu offer ymchwil
- ceisio, cynllunio neu gynllwynio i fod yn gysylltiedig â chamymddwyn mewn perthynas ag ymchwil
- cymell eraill i fod yn gysylltiedig â chamymddwyn mewn perthynas ag ymchwil
- cydgynllwynio camymddwyn mewn perthynas ag ymchwil neu gelu camymddwyn gan eraill

Gellir mynd i'r afael â thwyll neu gamddefnydd arall o gyllid ymchwil neu offer ymchwil yn unol â rheoliadau ariannol ar wahân.

Y weithdrefn mewn achos o gamymddwyn a amheuir mewn perthynas ag ymchwil

Mae gan y sefydliad gyfrifoldeb i ymchwilio i honiadau o gamymddwyn mewn perthynas ag ymchwil yn llawn ac yn gyflym. Mae ganddo gyfrifoldeb hefyd i ddiogelu ymchwilyr rhag honiadau maleisus, drygionus neu ddisylwedd.

Dylai unrhyw un y mae'r rheoliadau hyn yn berthnasol iddo adrodd am unrhyw ddigwyddiad o gamymddwyn, y maent wedi'i dystio neu y maent yn ei amau. Anogir aelodau o staff a myfyrwyr i fynegi pryderon ynghylch camymddwyn honedig mewn perthynas ag ymchwil yn gyfrinachol i'w Deon, y Dirprwy Is-ganghellor (Ymchwil) neu'r Rheolwr Llywodraethu Ymchwil. Ni fydd y rhai sy'n codi pryderon yn ddiwyll yn cael eu cosbi mewn unrhyw ffordd. Dylid gwneud honiadau yn ysgrifenedig fel arfer, a dylid cynnwys unrhyw dystiolaeth ategol sydd ar gael.

Os gwneir honiadau difrifol, byddant yn cael eu cyfeirio at yr Is-Ganghellor drwy Ysgrifennydd y Brifysgol yn unol â'r rheoliadau disgyblu priodol – y rhai sy'n berthnasol i gyflogeion neu'r rhai sy'n berthnasol i fyfyrwyr. At ddibenion y weithdrefn honno, bydd unrhyw ymchwilydd nad yw wedi cofrestru fel myfyriwr yn y Brifysgol hon yn ddarostyngedig i'r weithdrefn ddisgyblu sy'n berthnasol i gyflogeion.

Mewn achosion pan fydd canlyniad gweithredu'r rheoliadau disgyblu yn effeithio ar rywun nad yw'n ddarostyngedig i weithdrefnau disgyblu'r sefydliad, bydd yr Is-ganghellor yn cyflwyno'r wybodaeth i unrhyw gorff disgyblu neu gorff arall priodol.

Pan fydd yr ymchwil yn cael ei ariannu'n gyfan gwbl neu'n rhannol gan grant allanol, bydd y sefydliad yn ystyried y canllawiau a gyhoeddwyd gan y corff noddi perthnasol. Bydd y sefydliad yn sicrhau y rhoddir gwybodaeth briodol ac amserol i unrhyw gorff o'r fath ynglŷn â dechrau a datblygu ymchwiliad ac unrhyw atgyfeiriad yn unol â rheoliadau disgyblu.

Mewn achos lle y canfyddir achos o gamymddwyn, pan fydd y person sy'n gyfrifol yn ddarostyngedig i reoliad corff proffesiynol megis y Cyngor Meddygol Cyffredinol, bydd y sefydliad yn ystyried a yw'n briodol hysbysu'r corff proffesiynol ynghylch unrhyw ganfyddiad.

Pan fydd y person sy'n gyfrifol wedi cyhoeddi ymchwil, yn benodol ymchwil y mae'r camymddwyn yn gysylltiedig ag ef, bydd y sefydliad yn ystyried a yw'n briodol hysbysu golygyddion cyfnodolion neu eraill ynghylch unrhyw ganfyddiad.